



نام و نام خانوادگی:

تعداد سوال: ۱۶۰

افشار

مرکز مشاوره تحصیلی دکتر
علیرضا افشار

نام آزمون: انسانی نظام جدید ۳ ابان

زمان برگزاری: ۱۵۰ دقیقه

۱ عَيْنَ أَعْمَالًا كُلِّهَا مِنْ بَابٍ وَاحِدٍ:

۱ اِسْتَمَعَ، اِنْتَشَرَ، اِنْتَخَبَ ۲ اِسْتَمَعَ، اِسْتَغْفَرَ، اِضْطَلَحَ ۳ عَلِمَ، تَعَلَّمَ، عَلِمْتُ ۴ تَعَلَّمُوا، تَقَاتَلُوا، تَسَامَحَ

۲ عَيْنَ الصَّحِيحِ عَلَى حَسَبِ الْفِعْلِ:

۱ ذَكَرْتُ أُمَّتَهُ لِلْمَرَافِقِ الْعَامَةِ. (الفعل اللازم) ۲ اشترى والدُ حامد حاسوباً له. (الفعل اللازم) ۳ زَانَ اللَّهُ السَّمَاءَ بِأَنْجَمٍ. (الفعل اللازم) ۴ جاءَ صديقي إلى بيتنا يومَ أمس. (الفعل اللازم)

۳ عَيْنَ الْأَصْحَحِ وَالْأَدَقِّ فِي الْجَوَابِ لِلتَّرْجِمَةِ لِلعِبَارَاتِ التَّالِيَةِ:

«عَمَلَاءُ الْعَدُوِّ يَصْرُونَ عَلَى نِقَاطِ الْخِلَافِ فِي الْبِلَادِ الْإِسْلَامِيَّةِ لِبَتِّ التَّفْرِقَةِ بَيْنَ الْمُسْلِمِينَ.»:

- ۱ عاملان دشمن بر نقاط اختلاف در کشور اسلامی برای پراکندن تفرقه میان مسلمین تأکید می‌کنند.
۲ مزدوران دشمن بر نقطه‌های اختلاف در کشورهای مسلمان برای پراکندن تفرقه بین مسلمانان تأکید دارند.
۳ مزدوران دشمن برای تفرقه‌پراکنی میان مسلمانان بر نقاط اختلاف در کشورهای اسلامی اصرار می‌کنند.
۴ عاملان دشمن بر نقطه‌های اختلاف در کشور اسلامی اصرار دارند برای گسترش تفرقه بین مسلمین.

۴ عَيْنَ الْأَصْحَحِ وَالْأَدَقِّ فِي الْجَوَابِ لِلتَّرْجِمَةِ أَوْ الْمَفْهُومِ:

- ۱ عَمَلَاءُ الْأَعْدَاءِ يَدْعُونَ إِلَى التَّفْرِقَةِ وَالْإِنْتِعَادِ عَنِ الْوَحْدَةِ : مزدور دشمن به تفرقه و دور شدن از همبستگی فرا می‌خواند.
۲ فِي الْخِطَابِ فُرْشَاءُ الْأَسْنَانِ وَالْمِنْشَفَةُ وَدَفْتَرُ الذِّكْرِيَّاتِ : در کیف‌ها، مسواک و حوله و دفتر یادداشت است.
۳ تَعَلَّمُوا وَ عَمَلُوا وَ تَقَهَّوْا وَ لَا تَمَوْتُوا جُهَالًا : یاد بگیرید و یاد بدهید و یاد نادان نمیرید.
۴ إِنْ تَجَالَسُوا الْمُؤْمِنِينَ يَنْفَعُوكُمْ وَ إِنْ تَمَاشَوْهُمْ يَنْفَعُوكُمْ : اگر با مؤمنان هم‌نشینی کنید به شما سود می‌رساند و اگر با ایشان همراهی کنید به شما نفع می‌رساند.

۵ عَيْنَ الْخِطَأِ حَوْلَ الْأَفْعَالِ التَّالِيَةِ:

- ۱ «إِنْتَفَعُوا»: أمر، جمع مذكر مخاطب، مزيد ثلاثي من باب «افتعال» ۲ «تباحثن»: مضارع، جمع مؤنث مخاطب، مزيد ثلاثي من باب «تفاعل»
۳ «تقدّمين»: مضارع، مفرد مؤنث مخاطب، مزيد ثلاثي من باب «تفعيل» ۴ «استمعننا»: فعل ماضٍ، مثنى مؤنث مخاطب، مزيد ثلاثي من باب «افتعال»

۶ عَيْنَ الصَّحِيحِ فِي تَرْتِيبِ الْكَلِمَاتِ لِيُعْطِيَ عِبَارَةً مُفِيدَةً:

«يَوْمَ، الْمُدِيرُ، الْعَامَّةِ، ذَاتَ، أَخَذْنَا، إِلَى، لِلْمُطَالَعَةِ، الْمَكْتَبَةِ، الْعِلْمِي، وَ، الْبَحْثِ»

- ۱ أَخَذْنَا الْمُدِيرَ لِلْمُطَالَعَةِ وَ الْبَحْثِ الْعِلْمِيِّ ذَاتَ يَوْمٍ إِلَى الْمَكْتَبَةِ الْعَامَةِ.
۲ يَوْمَ أَخَذْنَا الْمُدِيرَ إِلَى ذَاتِ الْمَكْتَبَةِ الْعَامَةِ لِلْمُطَالَعَةِ وَ الْبَحْثِ الْعِلْمِيِّ.
۳ لِلْمُطَالَعَةِ وَ الْبَحْثِ الْعِلْمِيِّ ذَاتَ يَوْمٍ إِلَى الْمَكْتَبَةِ الْعَامَةِ أَخَذْنَا الْمُدِيرَ.
۴ ذَاتَ يَوْمٍ أَخَذْنَا الْمُدِيرَ إِلَى الْمَكْتَبَةِ الْعَامَةِ لِلْمُطَالَعَةِ وَ الْبَحْثِ الْعِلْمِيِّ.

۷ مَا هُوَ الْمُنَاسِبُ لِمَفْهُومِ هَذِهِ الْعِبَارَةِ؟ «خَيْرُ الْكَلَامِ مَا قَلَّ وَ دَلَّ»

- ۱ هرچه بیش آید، خوش آید! ۲ کم گوی و گزیده گوی چون در! ۳ مُسْتَمِعٌ، صَاحِبُ سَخْنٍ رَا بَرِ سِرِّ ذَوْقٍ آوَرَدَا! ۴ از حرف بکاه و بر عمل بیفزای!

۸ عَيْنَ الْأَصْحَحِ وَالْأَدَقِّ فِي الْجَوَابِ لِلتَّرْجِمَةِ أَوْ الْمَفْهُومِ لِلعِبَارَاتِ التَّالِيَةِ:

«نَحْنُ نَسْتَطِيعُ أَنْ نَسْتَفِيدَ مِنْ ضَوْءِ الْأَسْمَاكِ الْمَضِيئَةِ لِإِنَارَةِ الْمُدُنِ وَ الْقُرَى فِي السَّنَوَاتِ الْقَادِمَةِ.» مَا

- ۱ از نور ماهی‌های نورانی برای روشنایی شهرها و روستاها در سال‌های آینده استفاده خواهیم کرد.
۲ می‌توانیم از نور ماهی‌های نورانی برای روشن کردن روستاها و شهرهایمان در سال‌های بعد یاری بجوئیم.
۳ می‌توانیم از نورهای ماهی‌های نورانی برای روشن کردن شهرها و روستاها در سال‌های آینده بهره ببریم.
۴ خواهیم توانست از نور ماهی‌های نورانی برای روشن کردن شهرها و روستاها در سال‌های آینده استفاده کنیم.



۹ عین الخطأ فی المفهوم:

- ۱ «الكَلَامُ كَالدَّوَاءِ قَلِيلُهُ يُنْفَعُ وَكَثِيرُهُ قَاتِلٌ» = سخن را ز بر گفتن آفت بود / به کوتاه گفتن لطافت بود
- ۲ «مَنْ يُغْفِرِ الذَّنْبَ إِلَّا اللَّهُ» = ناامید از در رحمت به کجا شاید رفت / یا رب از هر چه خطا رفت هزار استغفار
- ۳ «مَنْ طَلَبَ شَيْئًا وَجَدَهُ وَجَدَ عَاقِبَتَهُ» = عاقبت جوینده، یابنده بود!
- ۴ «كُلَّ حَزْبٍ بِمَا لَدَيْهِمْ فَرِحُونَ» = «إِنَّ هَذِهِ أُمَّتُكُمْ أُمَّةً وَاحِدَةً»

۱۰ عین الخطأ فی تعیین المصادر:

- ۱ أَجْلِسِ الحَضْرَاءَ حَتَّى تَأْتِيَ أُمِّي بالطَّعَامِ: إجماع
- ۲ «وَ إِذَا خَاطَبْتُمُ الجَاهِلُونَ قَالُوا سَلَامًا»: مُخَاطَبَةٌ
- ۳ إِنَّ الحَسَنَاتِ يُذْهِبْنَ السَّيِّئَاتِ: تُذْهِيبُ
- ۴ لَا تَحْرُكْ عَيْنَ اليَوْمَةِ فَإِنَّهَا نَائِبَةٌ: تَحْرُكُ

۱۱ پنج حرف از حروف کلمه‌ی *ASTRONOMY* را با جایگشت‌های متمایز در کنار هم قرار می‌دهیم. تعداد کلمه‌هایی که هر دو *O* در آن‌ها موجود باشد، کدام است؟

- ۱ ۲۱۰۰ ۲ ۶۰ ۳ ۲۱۰ ۴ ۵۴۰

۱۲ یک مجموعه‌ی n عضوی دارای ۱۰ زیرمجموعه‌ی ۲ عضوی است. این مجموعه دارای چند زیرمجموعه‌ی ۳ عضوی است؟

- ۱ ۱۸ ۲ ۱۴ ۳ ۱۲ ۴ ۱۰

۱۳ حاصل $\binom{5!}{4!} + \binom{4!}{3!} + \binom{3!}{2!} + \binom{2!}{1!} + \binom{1!}{0!}$ برابر کدام گزینه است؟

- ۱ $\frac{5!}{2!}$ ۲ $\frac{5!}{3!}$ ۳ ۱۵ ۴ ۱۷

۱۴ با ارقام ۱، ۲، ۳، ۴، ۵ می‌توان ۶۰ عدد n رقمی بدون تکرار ارقام نوشت. $(n+2)$ کدام است؟

- ۱ ۱۲۰ ۲ ۲۴ ۳ ۷۲۰ ۴ ۱۰۵۰

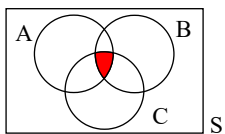
۱۵ روی محیط یک دایره ۱۰ نقطه وجود دارد. با این ۱۰ نقطه چند وتر می‌توان تشکیل داد؟

- ۱ ۹۰ ۲ ۴۵ ۳ ۳۸ ۴ ۴۰

۱۶ فردی می‌خواهد دوستش را به یکی از مکان‌های رستوران یا آب‌میوه فروشی ببرد در رستوران ۴ نوع غذا و در آب‌میوه فروشی ۳ نوع آب‌میوه وجود دارد. او به چند طریق می‌تواند دوستش را مهمان کند؟

- ۱ ۷ ۲ ۹ ۳ ۱۲ ۴ ۱۶

۱۷ در شکل زیر کدام پیشامد هاشور زده شده است؟



- ۱ $(A \cup B) \cap C$ ۲ $(A \cap B) \cap C$
- ۳ $(A - B) \cup C$ ۴ $(A \cap B) \cup C$

۱۸ با حروف کلمه «مصادف» چند کلمه ۵ حرفی بدون توجه به معنی می‌توان نوشت به طوری که بین حرف (م) و (ص) دقیقاً یک حرف قرار بگیرد و حرف (د) آخرین حرف کلمه باشد؟

- ۱ ۴ ۲ ۸ ۳ ۱۲ ۴ ۱۶

۱۹ با ارقام ۱، ۲، ۳، ۴، ۵، ۶ فرض آن که تکرار ارقام مجاز است، چند عدد چهاررقمی زوج بزرگ‌تر از ۳۱۰۰ می‌توان نوشت؟

- ۱ ۱۳۴ ۲ ۹۹ ۳ ۷۵ ۴ ۱۳۵

۲۰ با ارقام صفر، ۱، ۲، ۷، ۸ و ۹ چند عدد چهاررقمی زوج بدون تکرار ارقام می‌توان نوشت؟

- ۱ ۳۶ ۲ ۶۰ ۳ ۹۶ ۴ ۱۲۰

۲۱ اختلاف سن حمید و برادر کوچکترش ۲ سال است. ۲۰ سال دیگر سن حمید، برابر با سن فعلی پسر عموی خود می‌شود. اختلاف سن برادر و پسر عموی حمید کدام است؟

- ۱ ۲ ۲ ۲۲ ۳ ۱۱ ۴ ۱۸



۲۲) مجموع جواب‌های معادله $x^2 + 3(x-1)x = 0$ کدام است؟

- ۱) ۴ ۲) -۳ ۳) -۲ ۴) ۱

۲۳) جواب معادله $\frac{x+1}{x-2} = \frac{x-5}{x+6}$ کدام است؟

- ۱) $-\frac{2}{7}$ ۲) $-\frac{7}{2}$ ۳) $\frac{2}{7}$ ۴) $\frac{7}{2}$

۲۴) یک جواب معادله‌ی درجه‌ی دوم $8ax^2 + (a+2)^2x + 4 = 0$ برابر -۱ است. اگر x' جواب حقیقی دیگر معادله باشد، مقدار ax' کدام است؟

- ۱) $-\frac{1}{8}$ ۲) $-\frac{1}{2}$ ۳) $\frac{1}{4}$ ۴) ۴

۲۵) اگر $x = 4$ یک جواب معادله $\frac{x-2}{5x} = \frac{1}{k} - \frac{4}{15x}$ باشد، جواب دیگر این معادله کدام است؟

- ۱) $x = 1$ ۲) $x = 0$ ۳) $x = 2$ ۴) معادله، جواب دیگری ندارد.

۲۶) اگر $A = \{x \mid x^2 + 2x - 3 = 0\}$ آن‌گاه A با کدام مجموعه‌ی ذیل برابر است؟

- ۱) $\{1, 3\}$ ۲) $\{1, -3\}$ ۳) $\{-1, 3\}$ ۴) $\{-1, -3\}$

۲۷) حوض مستطیل شکلی به مساحت ۱۲ متر مربع در وسط حیاطی به ابعاد ۱۰ و ۶ متر طوری قرار گرفته است که فاصله آن از دیوارهای حیاط به یک اندازه است. محیط این حوض چقدر است؟

- ۱) ۱۴ ۲) ۲۴ ۳) ۲۰ ۴) ۱۶

۲۸) در معادله‌ی درجه‌ی دوم $6x^2 + (k+1)x + k = 0$ ، اگر مجموع دو ریشه‌ی حقیقی برابر $\frac{1}{6}$ باشد، ریشه‌ی مثبت آن کدام است؟

- ۱) $\frac{1}{2}$ ۲) $\frac{2}{3}$ ۳) ۱ ۴) $\frac{4}{3}$

۲۹) ریشه‌های معادله $x^2 + 11x - 42 = 0$ چگونه است؟

- ۱) یک ریشه‌ی مضاعف منفی دارد. ۲) دو ریشه‌ی مثبت دارد.
۳) یک ریشه‌ی منفی و یک ریشه‌ی مثبت دارد. ۴) فاقد ریشه‌ی حقیقی است.

۳۰) دو شیر A و B به یک استخر متصل‌اند. شیر A استخر را در نصف مدت زمانی که شیر B استخر را پر می‌کند، می‌تواند پر کند. اگر چنانچه دو شیر را با هم باز کنیم، آنگاه استخر در ۴ ساعت پر می‌شود، اگر شیر A به تنهایی باز باشد، استخر در چند ساعت پر می‌شود؟

- ۱) ۴ ۲) ۸ ۳) ۶ ۴) ۱۲

۳۱) کدام گزینه، مبین پاسخ صحیح به سؤال‌های زیر می‌باشد؟

الف) منحنی «عرضه» نشان‌دهنده‌ی چگونگی رفتار اقتصادی کدام گروه است؟

ب) به ترتیب با افزایش قیمت یک کالا، در عرضه و تقاضای آن چه تغییری ایجاد می‌شود؟

ج) انگیزه‌ی مصرف‌کنندگان از خرید کالاها کدام است و تصمیم آن‌ها در مورد خرید کالا از چه عواملی تأثیر می‌پذیرد؟

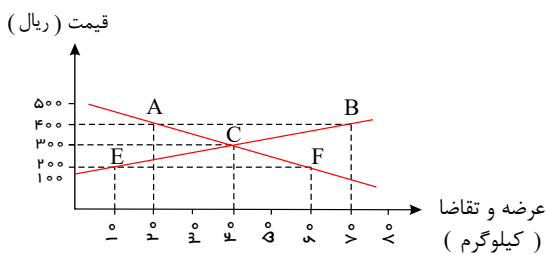
- ۱) الف) تولیدکنندگان (ب) افزایش - کاهش (ج) رفع نیاز، قیمت سایر کالاها، هزینه‌های تولید، میزان رونق با رکود بازار
۲) الف) خرده‌فروشان (ب) کاهش - افزایش (ج) کسب رضایت، قیمت سایر کالاها، هزینه‌های تولید، میزان رونق با رکود بازار
۳) الف) بازرگانان (ب) افزایش - افزایش (ج) کسب رضایت، قیمت کالاها، هزینه‌های تولید، سلیقه‌ی خودشان و قیمت سایر کالاها
۴) الف) تولیدکنندگان (ب) افزایش - کاهش (ج) رفع نیاز، قیمت کالا، درآمد، سلیقه‌ی خودشان و قیمت سایر کالاها



۳۲) کدام گزینه در ارتباط با بازار و رفتار اقتصادی تولیدکنندگان و مصرف کنندگان نادرست است؟

- ۱) هرگاه در بازار، قیمت در سطح قیمت تعادلی نباشد، عواملی آن را به سمت قیمت تعادلی می کشانند، بدین ترتیب اگر در بازار قیمت کالایی در حال افزایش باشد، می گوئیم به دلیل کمبود (یعنی فزونی تقاضا بر عرضه)، قیمت به سمت قیمت تعادلی پیش می رود.
- ۲) عاملی که باعث ایجاد هماهنگی و تعادل در رفتار اقتصادی تولیدکنندگان و مصرف کنندگان و بازار می شود، قیمت کالا است. در سطح قیمت تعادلی مقدار عرضه و تقاضا باهم برابر می شوند و در بازار کمبود یا مازادی مشاهده نمی شود.
- ۳) منظور از بازار در مباحث اقتصادی، ارتباط مجموعه ی خریداران و فروشندگان آن کالا و نحوه ی رفتار و عکس العمل آن ها نسبت به تغییر عوامل اقتصادی در مکان خاصی که به اصطلاح بازار نامیده می شود، است.
- ۴) در بازار یک کالا وضعیت خریداران و فروشندگان این کالا و نیز منطقی را که بر رفتارشان حاکم است، مورد توجه قرار می دهیم.

۳۳) منحنی عرضه و تقاضای یک کالای مصرفی، در دستگاه محورهای مختصات زیر، نشان داده شده است:



الف) در قیمت ۴۰۰ ریال، چه نوع مازاد یا کمبودی در بازار این کالا وجود دارد و مقدار آن کدام است؟

ب) در ماه های خاصی از سال، قیمت این کالا همواره در حال افزایش است، علت این افزایش قیمت کدام است و در چه قیمت هایی، این اتفاق رخ می دهد؟

- ۱) الف) کمبود تقاضا - AB (ب) وجود مازاد تقاضا - ۴۰۰ و ۵۰۰ ریال
- ۲) الف) مازاد تقاضا - EF (ب) وجود مازاد عرضه - ۴۰۰ و ۵۰۰ ریال
- ۳) الف) مازاد عرضه - ۵۰ واحد (ب) وجود مازاد تقاضا - ۲۰۰ و ۱۰۰ ریال
- ۴) الف) کمبود عرضه - ۵۰ واحد (ب) وجود مازاد عرضه - ۲۰۰ و ۱۰۰ ریال

۳۴) با توجه به جدول «تقاضا، عرضه و قیمت» زیر، که مربوط به یک کالای خاص در بازار است:

الف) در قیمت ۲۱۰ ریال چه شرایطی در بازار برقرار است؟

ب) کدام ردیف جدول بیانگر «مازاد عرضه» است؟

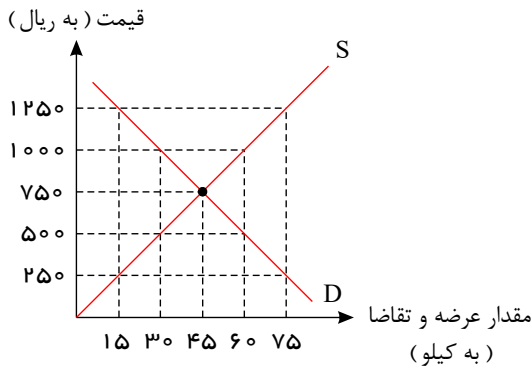
ج) در قیمت ۱۹۵ ریال، بازار در کدام وضعیت قرار دارد و در این حالت کدام عامل باعث پیش روی بازار این کالا به سوی تعادل می شود؟

ردیف	قیمت (به ریال)	مقدار تقاضا (به کیلو)	مقدار عرضه (به کیلو)
۱	۱۷۰	۱۲۰۰	۰
۲	۱۹۵	۱۰۰۰	۲۰۰
۳	۲۰۵	۸۰۰	۴۰۰
۴	۲۱۰	۶۰۰	۶۰۰
۵	۲۲۰	۴۰۰	۸۰۰
۶	۲۳۰	۲۰۰	۱۰۰۰
۷	۲۴۰	۰	۱۲۰۰

- ۱) الف) تعادل (ب) ردیف ۵ (ج) ۸۰۰ کیلو کمبود عرضه - افزایش قیمت
- ۲) الف) تعادل (ب) ردیف ۶ (ج) ۱۲۰۰ کیلو مازاد عرضه - کاهش قیمت
- ۳) الف) مازاد عرضه (ب) ردیف ۳ (ج) ۱۲۰۰ کیلو مازاد عرضه - کاهش قیمت
- ۴) الف) کمبود عرضه (ب) ردیف ۷ (ج) ۸۰۰ کیلو کمبود عرضه - افزایش قیمت



۳۵) با توجه به نمودار عرضه و تقاضای یک کالای خاص در بازار که در نمودار زیر نمایش داده شده است:



الف) منحنی تقاضا و عرضه به ترتیب کدام است و هر یک در کدام وضعیت هستند؟

ب) قیمت تعادلی چند ریال است و در این سطح قیمت، حداکثر چند کیلو کالا توسط تولیدکنندگان عرضه می‌شود؟

ج) در سطوح قیمت بالاتر از قیمت تعادلی، بازار با چه وضعیتی مواجه است و تغییر قیمت‌ها در چه جهتی خواهد بود؟

د) در سطح قیمت ۲۵۰ ریال بازار، در چه وضعیتی قرار دارد؟

۱) الف) $S - D$ - صعودی - نزولی، ب) $750 - 30$ ، ج) مازاد تقاضا - کاهش، د) کمبود عرضه‌ای معادل ۶۰ کیلو

۲) الف) $D - S$ - نزولی - صعودی، ب) $500 - 30$ ، ج) کمبود عرضه - افزایش، د) کمبود عرضه‌ای معادل ۱۵ کیلو

۳) الف) $S - D$ - نزولی - صعودی، ب) $750 - 45$ ، ج) مازاد عرضه - کاهش، د) کمبود عرضه‌ای معادل ۶۰ کیلو

۴) الف) $S - D$ - نزولی - صعودی، ب) $750 - 45$ ، ج) کمبود عرضه - کاهش، د) مازاد عرضه‌ای معادل ۶۰ کیلو

۳۶) کدام گزینه مبین پاسخ صحیح پرسش‌های زیر است؟

الف) به کدام دلیل، امروزه می‌توان در عرصه اقتصاد برای رسیدن به هدفی خاص، سیاست‌هایی را طراحی و اجرا کرده و نتایج اجرای آن‌ها را از قبل پیش‌بینی نمود؟

ب) کدام یک از گزینه‌های زیر، در رابطه با تعریف علم اقتصاد نادرست است؟

ج) دانش‌آموزی می‌تواند فرصت زمانی را که در اختیار دارد، به سینما رفتن و تماشای یک فیلم یا مطالعه و یادگیری و افزایش دانش و مهارت اختصاص دهد، چنان‌چه وی تصمیم به رفتن سینما بگیرد، در این صورت «هزینه فرصت از دست رفته» برای او کدام است؟

۱) الف) کشف «ماهیت روابط علت و معلولی» بین پدیده‌های اقتصادی، ب) علم اقتصاد، علم تخصیص منابع نامحدود به نیازهای محدود است. ج) افزایش مهارت و دانش

۲)

الف) شکل‌گیری و تکامل «علم اقتصاد» و طی مراحل تکمیلی آن، ب) علم اقتصاد با ارائه بهترین انتخاب‌ها، رفتارهای فردی و جمعی انسان را مدیریت می‌کند. ج) قیمت بلیت سینما

۳)

الف) تکیه اقتصاددانان بر مطالعات علمی خود، ب) علم اقتصاد، علم شناخت فرآیند حاکم بر ساز و کار انتخاب‌هایی است که چگونگی تخصیص منابع نامحدود را مشخص می‌کند. ج) یادگیری و تماشای یک فیلم

۴)

الف) کشف «ماهیت روابط علت و معلولی» بین پدیده‌های اقتصادی، ب) علم اقتصاد مطالعه چگونگی انتخاب و تصمیم‌گیری انسان در زندگی اقتصادی خویش است. ج) افزایش مهارت و دانش

۳۷) کدام گزینه نشان دهنده‌ی پاسخ درست پرسش‌های زیر است؟

الف) اگر قیمت تعادلی کالای x در بازار ۴۵۰ تومان و قیمت فعلی این کالا ۵۵۰ تومان باشد، کدام یک از گزینه‌های زیر را می‌توان به عنوان مقدار عرضه و تقاضای کالای x در نظر گرفت؟

ب) اگر میزان تقاضای کالای a در بازار ۷۰۰ کیلو باشد، با کاهش قیمت کالای مشابه آن، تقاضای کالای a چه تغییری می‌کند؟

پ) اگر در کشوری همه‌ی تولیدکنندگان گندم، محصول خود را به دولت بفروشند، بازار گندم در این کشور چه نوع بازاری است؟

ت) قیمت یک خودرو در بازار ۴۰۰ تومان و میزان تقاضای آن ۳۰ دستگاه و عرضه‌ی آن ۵۰ دستگاه است.

در این حالت، درآمد عرضه‌کنندگان حداکثر چند تومان است و قیمت تعادلی بازار چه عددی می‌تواند باشد؟

۱) الف) عرضه = ۱۰۰ کیلو، تقاضا = ۲۵۰ کیلو، ب) بیش‌تر از ۷۰۰ کیلو می‌شود، پ) انحصار خرید، ت) ۳۵۰، ۱۲، ۰۰۰

۲) الف) عرضه = ۲۵۰ کیلو، تقاضا = ۱۰۰ کیلو، ب) کم‌تر از ۷۰۰ کیلو می‌شود، پ) انحصار خرید، ت) ۳۰۰، ۱۲، ۰۰۰

۳) الف) عرضه = ۱۰۰ کیلو، تقاضا = ۲۵۰ کیلو، ب) بیش‌تر از ۷۰۰ کیلو می‌شود، پ) انحصار فروش، ت) ۴۵۰، ۲۰، ۰۰۰

۴) الف) عرضه = ۲۵۰ کیلو، تقاضا = ۱۰۰ کیلو، ب) کم‌تر از ۷۰۰ کیلو می‌شود، پ) انحصار فروش، ت) ۴۵۰، ۲۰، ۰۰۰

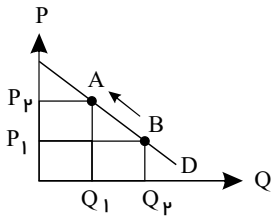


۳۸ عاملی که هماهنگی بین مقدار عرضه و تقاضا را ایجاد می کند است.

- ۱ قیمت کالا ۲ وضعیت بازار ۳ میزان تولید ۴ هزینه های تولید

۳۹ علت جابه جایی نقطه B به A چه می باشد؟

- ۱ کاهش عرضه ۲ افزایش قیمت
۳ کاهش عرضه به علت افزایش قیمت ۴ کاهش تقاضا به دلیل افزایش قیمت



۴۰ کدام گزینه مبین پاسخ درست و کامل سوالات زیر است؟ و جاهای خالی را به درستی تکمیل می کند؟

(الف) در رابطه با واقعیت کدام عبارت نادرست است؟

- (ب) اگر «تولیدکنندگان» بیش از مقدار تقاضای «مصرف کنندگان» کالا تولید کنند و مصرف کنندگان بیش از مقدار تولید «تولیدکنندگان» کالا بخواهند دچار مشکل خواهند شد. پس «.....» این دو گروه باید هماهنگ باشد و عاملی که این هماهنگی و تعادل را ایجاد می کند «.....» است.
(ج) هرگاه در بازار قیمت در سطح «قیمت تعادلی» نباشد:

۱ (الف) تصمیم تولیدکنندگان در مورد میزان تولید کالا از عواملی چون سطح قیمت آن کالا، هزینه های تولید و پیش بینی تولیدکنندگان در مورد رونق یا رکود بازار تأثیر می پذیرد. (ب) رفتار اقتصادی - قیمت کالا، (ج) دلیلی بر ناهماهنگی و عدم تعادل بین «مصرف کننده» و «تولیدکننده» می باشد.

۲ (الف) در ارتباط با کالاهای لوکس، شیب منحنی تقاضا زیاد است؛ یعنی عکس العمل مصرف کننده در برابر قیمت زیاد است. (ب) رفتار اقتصادی - قیمت کالا، (ج) عواملی آن را به سطح «قیمت تعادلی» می کشانند.

۳ (الف) قیمت یک کالا و مقدار خرید آن به وسیله «مصرف کنندگان» با هم «رابطه مستقیم» دارند. (ب) اندیشه اقتصادی - کیفیت کالا، (ج) دلیل عمده اش کمبود یعنی «فزونی تقاضا بر عرضه» است.

۴ (الف) اگر تولیدکننده ای نتواند با افزایش قیمت، تولید خود را افزایش دهد، منحنی عرضه اش با شیب بیشتر است و اصطلاحاً می گوئیم کشش قیمتی عرضه بالا است. (ب) اندیشه اقتصادی - تعادلی بودن قیمت کالا، (ج) دلیل اصلی و مهم آن «مازاد» یعنی «فزونی عرضه بر تقاضا» است.

۴۱ بیت «در آن نفس که بمیرم در آرزوی تو باشم / بدان امید دهم جان که خاک کوی تو باشم» در چه وزنی سروده شده است؟

- ۱ مفعول فاعل مفعول فاعل ۲ مفاعیل مفاعیل فاعل ۳ مفعول مفاعیل مفعول فاعل ۴ فعلات فاعلاتن فعلات فاعلاتن

۴۲ وزن کدام بیت با سه بیت دیگر متفاوت است؟

- ۱ چو نامردم آوای مردم شنید میان خطر جای بودن ندید
۲ نیندارم ای در خزان کشته جو که گندم ستانی به وقت درو
۳ نرفتم به محرومی از هیچ روی چرا از در حق شوم زرد روی
۴ در نگاهش شکفته روح سحر بر لبانش ترانه ای توحید

۴۳ وزن کدام بیت با ابیات دیگر، متفاوت است؟

- ۱ جهد آن کن که پاک پاک شوی حیف باشد که خاک خاک شوی
۲ شیر حقم نیستم شیر هوا فعل من بر دین من باشد گوا
۳ سبزه در دست و پای افتاده است خار بالا نشین دیوار است
۴ خانه دل ز غیر خالی کن تا در او روی دلستان بینی

۴۴ تقطیع هجایی کدام مصراع مقابل آن نادرست آمده است؟

- ۱ گیرم که ز مال و زر کسی قارون شد (- - - - U - U - UU - -)
۲ شخصی به هزار غم گرفتارم (- - - U - U - UU - -)
۳ تحصیل عشق و رندی آسان نمود اول (- - U - U - - - - U - U -)
۴ خرم آن روز کزین مرحله بر بندم بار (- - UU - - UU - - UU - - UU)



۴۵ در همه‌ی ابیات زیر به استثنای بیت گزینه‌ی تغییر مصوت بلند به کوتاه دیده می‌شود.

- | | |
|---|--|
| ۱ | شبان وادی ایمن گهی رسد به مراد |
| ۲ | نماند تیری در ترکش قضا که فلک |
| ۳ | بربند لب هم چون صدف مستی میا در پیش صف |
| ۴ | زندگی تازه بین بعد از این |
- که چند سال به جان خدمت شعیب کند
سوی دلم به سر انگشت امتحان نگشود
تا باز آیند این طرف از غیب هشیاران ما
چند از این زندگی سرسری؟

۴۶ با روی کار آمدن کدام سلسله بازگشت به شیوه و الگوی گذشتگان در ادبیات، پررونق تر از گذشته شد؟

- ۱ صفویه ۲ قاجار ۳ افشاریه ۴ زندیه

۴۷ کدام یک از گزینه‌های زیر درباره‌ی ملک الشعرا صادق است؟

- ۱ او در غزل سرایی مشهور است و برخی از تک بیت‌های غزلش شاهکارهایی از ذوق و اندیشه‌اند.
۲ او با زبان حماسی و در سبک خراسانی شعر می‌سرود.
۳ از ویژگی‌های عمده‌ی شعرش مضمون‌های پیچیده و استعاره‌های رنگین و سرشار از ابهام است.
۴ او در ابداع معانی و خیال‌های رنگین مشهور است.

۴۸ کدام یک از گزینه‌های زیر نادرست است؟

- ۱ علامه دهخدا با روزنامه‌ی صور اسرافیل همکاری داشت وی احیا کننده‌ی نثر فارسی است.
۲ صائب تبریزی معروف ترین شاعر سبک هندی است.
۳ سبک شعر وحشی بافقی حد واسط سبک دوره‌ی عراقی و هندی است.
۴ گزینه‌ی ۲ و ۳

۴۹ نویسندگان آثار کدام گزینه، کاملاً درست معرفی شده‌اند؟

- ۱ شمس‌الدین و قمر: محمد باقر میرزا خسروی - امثال و حکم: دهخدا
۲ تاریخ بیداری ایرانیان: ناظم‌الاسلام کرمانی - داستان باستان: میرزا حسن خان بدیع
۳ سرگذشت حاجی بابای اصفهانی: میرزا حبیب اصفهانی - تاریخ تطوّر نظم فارسی: بهار
۴ تاریخ مختصر احزاب سیاسی ایران: بهار - شمس و طغرا: میرزا آقا تبریزی

۵۰ شاعر کدام یک از ابیات زیر، در سروده‌هایش به سبک خراسانی و زبان و بیان حماسی گرایش داشت؟

- | | |
|---|-----------------------------------|
| ۱ | جنگ ننگ است در شریعت من |
| ۲ | داد معشوقه به عاشق پیغام |
| ۳ | من نگویم که مرا از قفس آزاد کنید |
| ۴ | آن زمان که بنهادم سر به پای آزادی |
- جز پی پاس دین و حفظ وطن
که کند مادر تو با من جنگ
قسمم برده به باغی و دلم شاد کنید
دست خود ز جان شستم از برای آزادی

۵۱ از لحاظ بیانی، کدام بیت خیال‌انگیز تر است؟

- | | |
|---|---|
| ۱ | چو غنچه تا به تو دل بستم ای بهار جوانی! |
| ۲ | خراب حالم و با کس نمی‌توانم گفت |
| ۳ | چون برسی به کوی ما، خامشی است خوی ما |
| ۴ | نالیدن بی حساب سعدی |
- به هیچ جا ننشستم که جامه‌ای ندریدم
خوشا کسی که به هر حال، محرمی دارد.
زان که ز گفت و گوی ما، گرد و غبار می‌رسد
گویند خلاف رای داناست



۵۲) ابیات زیر، با کدام بیت قرابت مفهومی دارد؟

«آب جیحون از نشاط روی دوست
ای بخارا شاد باش و دیر زی

- ۱) این وطن مصر و عراق و شام نیست
۲) هوای کوی تو از سر نمی‌رود بیرون
۳) سعیدیا حب وطن گرچه حدیثی است درست
۴) در بحر، هر که ساخت وطن چون حباب، اسیر!
- این وطن جایی است کاو را نام نیست
غریب را دل سرگشته با وطن باشد
نتوان مرد به سختی که من اینجا زادم
در دسر خرابه‌ی ساحل چه می‌کند

۵۳) کدام گزینه جزء دسته‌بندی‌های عمده‌ی زبان‌های ایرانی، قرار نمی‌گیرد؟

- ۱) فارسی باستان
۲) فارسی میانه
۳) فارسی پهلوی
۴) فارسی نو

۵۴) با توجه به ویژگی‌های نثر موزون، عبارت کدام گزینه جزء این نوع نثر نیست؟

- ۱) روز آذینه عید مؤمنان است و موسم تائبان و میعاد آشتی‌جویان است و روز حج درویشان است.
۲) در نگرید به این بندگان من، سوختگان در راه من، مشتاقان درگاه من از چهار گوشه‌ی عالم، روی به ما نهاده، راه دور و دراز در پیش گرفته، جان شیرین فدا کرده.
۳) چون درین آیات تأمل کنند و عجائب حکمت ببینند، بهار توحید از دل‌های ایشان سر بر زند، درخت معرفت به بار آید، نرگس خلوت روید، یاسمن شوق بر دهد.
۴) سپاس و ستایش مر خدای را که بدایع ابداع در عالم کون و فساد پدید آورد و آدمیان را به فضیلت نطق و مزیت عقل از دیگر حیوانات ممیز گردانید و از برای هدایت و ارشاد رسولان فرستاد.

۵۵) کدام مورد صحیح نیست؟

- ۱) سامانیان سعی داشتند تا فرهنگ ایرانی و زبان فارسی دری را احیا کنند.
۲) در دوران آغازین سده‌ی چهارم دانشمندان ایرانی آثار خود را به عربی می‌نوشتند زیرا با زبان فارسی آشنایی نداشتند.
۳) حماسه‌ی ملی ایران و شعر فارسی با فردوسی به اوج رسید.
۴) آوردن موعظه و نصیحت در شعر پارسی از آغاز قرن چهارم معمول گردید.

۵۶) هر دو عبارت کدام گزینه نادرست هستند؟

- الف) زبان پهلوانیک در دوره‌ی اشکانیان رایج بود و تا دوره‌ی ساسانی نیز آثاری به این زبان تألیف می‌شد.
ب) قدیمی‌ترین طبقه‌بندی انواع ادبی در یونان باستان صورت گرفته و بیشتر مبتنی بر شعر بوده است.
ج) تعریف «ادبیات» به عنوان نوشته‌هایی که باورها، اندیشه‌ها و خیال‌ها را در عالی‌ترین شکل بیان می‌کنند، شامل ادبیات شفاهی اقوام مختلف نیز می‌شود.
د) تأثیر ادبیات بر معنای مورد نظر در زبان، از سطح کلمه فراتر نمی‌رود.
ه) مطابقت سخن با موقعیت و زمینه‌ی گفتگو ب انتقال مطالب، در بلاغت مطرح می‌شود.

- ۱) ب - ه
۲) د - ه
۳) الف - ج
۴) ج - د

۵۷) از میان عبارات زیر، کدامیک به نثر دوره‌ی سامانی نوشته شده است؟

- ۱) به ما حضر قناعت کند و تکلف طعام‌های خوش نکند که مقصود مؤمن، نگاه داشت قوت عبادت بود نه تنعم؛ و سنت است نان را گرامی داشتن که قوام آدمی بدین است.
۲) دانستن صورت عالم و چگونگی نهاد آسمان و زمین و آنچه به میان این هر دو است، سخت سودمند است اندر پیشه‌ی نجوم؛ ازیراک، گوش به نام‌ها و لفظ‌ها که منجمان به کار دارند، خو کند.
۳) چون نوروز بگذرد، سوی غزنین رویم و تدبیر برادر چنان که باید ساخت، بسازیم که ما را از وی عزیزتر کس نیست، تا این جمله شناخته آید ان شاء الله عز و جل.
۴) فاما حدیث حشمت: چنین خواندم در اخبار خلفا که چون هارون‌الرشد امیرالمؤمنین از بغداد قصد خراسان کرد - و آن قصه دراز است و در کتاب مشیت که قصد به چه سبب کرد - چون به طوس رسید، سخت نالان شد و بر شرف هلاک شد.

۵۸ همه گزینه‌ها به جز در یک شاخه نثر دوره اول قرار می‌گیرند.

- ۱ ابلیس گفت که از بهر شما همی گریم. گفت: چرا؟ گفت: از بهر آن که خدای تعالی مر شما را گفت که از آن درخت مخورید که شما را از بهشت بیرون خواهد کرد و من آمده‌ام تا شما را بگویم.
- ۲ پس منافع خویش را نعمت و کامرانی دان و مردمی از مردمان بازگیر که صاحب شریعت صلوات‌الله‌علیه گفته است: «خیر الناس من ینفع الناس»
- ۳ و در حلم و منزلت به منزلتی بود، چنان‌که یک سال به غزنین آمد، از فرّاشان تقصیرها پیدا کرد و گناهان نادر گذاشتی، امیر، حاجب سرای را گفت: «این فرّاشان را بیست چوب باید زد».
- ۴ و مشایخ این قصه اندر شأن وی مختلف‌اند: به نزدیک گروهی مردود است و به نزدیک گروهی مقبول، و باز گروهی دیگر به سحر و اسباب آن وی را منسوب کرده‌اند.

۵۹ با توجه به ویژگی‌های شعر سبک خراسانی، در همه گزینه‌ها به جز گزینه نشانه‌هایی از کاربردهای زبانی این سبک وجود دارد.

- ۱ یکی گفت سالار خوالیگران همی نالد از شاه و ز مهتران
- ۲ به شهر اندر آوای رود و سرود به هم برکشیدند چون تار و پود
- ۳ نگردد پراگنده مویت سپید ز گیتی سپیدی کند ناامید
- ۴ کجا عقل یا شرع فتوا دهد که اهل خرد دین به دنیا دهد

۶۰ کدام متن مربوط به نثر سده‌های پنجم و ششم نیست؟

- ۱ آتش حقد (کینه) را مادّت بی‌نهایت است. اگر همه دریاها بر وی گذرد، نمیرد.
- ۲ شرارت و زعارتی در طبع وی مؤکد شده بود و تضریب کردی و آلمی بزرگ بدین چاکر رسانیدی.
- ۳ خردمند به سخن دشمن التفات نماید و زرق و شعوده او را در ضمیر نگذارد.
- ۴ چون مردم بدانست کز وی چیزی نماند پایدار، بدان کوشد تا نام او بماند و نشان او گسسته نشود.

۶۱ کتاب «تاریخ پترکیبر» اثر کیست؟

- ۱ ولتر ۲ آلیسون ۳ دکارت ۴ راولینسون

۶۲ از پیشگامان تفکر علمی در جهان غرب محسوب می‌شود.

- ۱ کانت ۲ منتسکیو ۳ ولتر ۴ دکارت

۶۳ شاعر نامی ایران در عصر افشاریه و زندیه که از مؤسسان نهضت ادبی بازگشت بوده، چه نام داشت؟

- ۱ وحید بهبهانی ۲ هاتف اصفهانی ۳ مشتاق اصفهانی ۴ میرزا محمدصادق موسوی

۶۴ کدام اثر در ارتباط با آگاهی سیاسی اجتماعی مردم ایران و جنبش آنان علیه نظام استبدادی و برقراری مشروطه تأثیر به‌سزایی داشت؟

- ۱ مسالک‌المحسنین ۲ کتاب احمد
- ۳ سیاحت‌نامه حاج زین‌العابدین مراغه‌ای ۴ تاریخ پانصدساله خوزستان

۶۵ نبرد کرنال در چه تاریخی صورت گرفت؟

- ۱ ۱۱۵۱ ق. / ۱۷۳۹ م. ۲ ۱۱۴۱ ق. / ۱۷۷۰ م. ۳ ۱۱۳۹ ق. / ۱۷۲۰ م. ۴ ۱۱۲۴ ق. / ۱۷۳۹ م.

۶۶ پس از مرگ نادر همه وقایع زیر اتفاق افتاد به جز اینکه

- ۱ دوران رقابت و جنگ برای به دست آوردن قدرت آغاز شد.
- ۲ کریم خان زند (که از طایفه‌های لر بود)، توانست با اتحاد میان سرداران ایل زند (علی مردان‌خان و ابوالفتح‌خان) مناطق ایران را به دست بگیرد.
- ۳ پس از نادر، عادل شاه به حکومت رسید.
- ۴ سران برخی ایل‌ها و طایفه‌ها با یکدیگر به ستیز پرداختند.

۶۷ کدام پادشاه علاوه بر مدارا با دشمنان، همدردی با مردم و ساده‌زیستی، رفتار مناسبی نیز با اقلیت‌های مذهبی و دینی داشت؟

- ۱ لطفعلی خان ۲ فتحعلی شاه ۳ نادرشاه ۴ کریم خان

۶۸ کدام شخصیت «پزشک کریم خان زند» بوده است؟

- ۱ هاتف اصفهانی ۲ آقا محمد بیدآبادی ۳ مشتاق اصفهانی ۴ میرزا محمد نصیر اصفهانی



۶۹ خاوری شیرازی که بود؟

- ۱ مترجم زمان قاجار ۲ مورخ زمان قاجار ۳ مورخ زمان فتحعلی شاه ۴ مترجم زمان فتحعلی شاه

۷۰ آخرین فرمانروای گورکانی پس از برکناری به کجا تبعید شد؟

- ۱ قسطنطنیه ۲ جزیره فالکلند ۳ برمه ۴ خراسان

۷۱ رایج ترین ملاک تشخیص شهر و روستا ملاک که در نواحی مختلف دنیا است.

- ۱ جمعیتی - یکسان ۲ فعالیت اقتصادی - مختلف ۳ جمعیتی - متفاوت ۴ فعالیت های تجاری - مشابه

۷۲ در بررسی حوزه نفوذ عملکرد یک سکونت گاه، به چند جنبه از موارد گفته شده توجه می شود؟

- ۱ ۲ ۳ ۴
 - نزدیکی به شبکه ارتباطی - آستانه نفوذ
 - دامنه نفوذ - تغییرات آب و هوایی

۷۳ کدام ویژگی در شکل گیری مگالاپلیس تأثیر گسترده ای دارد؟

- ۱ مسیرهای ارتباطی و حمل و نقل ۲ جمعیت زیاد ۳ فراوانی آمد و شد بین شهرها ۴ تمرکز مؤسسات مالی

۷۴ زارعان نیمه وقت در کدام کشور مشهور بودند و هدف آن ها برای کار در مزارع چه بود؟

- ۱ آلمان - دریافت دستمزد بیشتر ۲ چین - توسعه صادرات محصولات کشاورزی
 ۳ ژاپن - دریافت دستمزد بیشتر ۴ آلمان - کشت محصولات تجاری

۷۵ پیامد ایجاد کشت تجاری در روستاها توسط شهرنشینان بود.

- ۱ وقوع جنگ های قبیله ای و محلی ۲ کاهش روستائینشی ۳ ایجاد فرصت های شغلی بیشتر ۴ افزایش دستمزد روستاییان

۷۶ آستانه نفوذ در سلسله مراتب سکونتگاه ها به چه معناست؟

- ۱ حداقل جمعیتی که تقاضای کالا، خدمات، رفت و آمد یا عملکردی از سکونتگاه دارد.
 ۲ حداقل جمعیتی که تقاضای کالا، خدمات یا عملکردی از سکونتگاه دارند.
 ۳ بیشترین مسافتی که مردم منطقه برای دریافت خدمات از سکونتگاه طی می کنند.
 ۴ بیشترین مسافتی که مردم منطقه برای رفت و آمد و دریافت خدمات طی می کنند.

۷۷ در سال ۲۰۱۴ میلادی درصد جمعیت جهان ساکن شهرها بوده اند.

- ۱ ۳۵ ۲ ۴۵ ۳ ۵۴ ۴ ۶۵

۷۸ به ترتیب کدام شهرها بیشترین سطح شهرنشینانی را در جهان دارند؟

- ۱ آرژانتین - ژاپن - هلند ۲ هلند - ژاپن - آرژانتین ۳ آرژانتین - هلند - ژاپن ۴ ژاپن - آرژانتین - هلند

۷۹ در رابطه با سکونت گاه های شهری و روستایی کدام عبارت به درستی بیان شده است؟

- ۱ عمدتاً شهرها از روستاها پرجمعیت تر هستند، اما تراکم جمعیت در روستاها بیشتر است.
 ۲ متداول ترین ملاک تشخیص شهر و روستا ملاک اقتصادی است.
 ۳ در شهرها فعالیت های مختلف در فضاهای محدود تری متراکم شده اند.
 ۴ در اغلب سکونت گاه های روستایی، درصد بیشتری از جمعیت فعال در بخش خدماتی فعالیت می کنند.



۸۰) چه تعداد از گزاره‌های زیر در رابطه با تفاوت‌های شهر و روستا صحیح می‌باشد؟

- الف) متداول‌ترین ملاک تشخیص شهر از روستا، فعالیت‌های اقتصادی ساکنان آن‌هاست.
 ب) در اغلب سکونت‌گاه‌های روستایی، جمعیت فعال، در بخش کشاورزی و خدماتی و در شهرها در بخش صنعتی مشغول به کار هستند.
 ج) جغرافی‌دانان با گردآوری نظریات مختلف توانسته‌اند تعریف مشخصی از شهر و روستا و ملاک‌های تشخیص آن‌ها ارائه کنند.
 د) در شهرها به علت کثرت جمعیت، وابستگی اجتماعی بیش‌تری میان افراد دیده می‌شود.
 ه) در شهرها فضاهای صنعتی به هم فشرده‌ترند و فعالیت‌های متنوع در فضاهای محدودتری متراکم شده‌اند.

۱) صفر ۲) یک ۳) دو ۴) سه

۸۱) کدام جمله صحیح نیست.

- ۱) نقاشی‌ها و اشیای کشف شده در غارها منبع ارزشمندی برای مطالعه‌ی زندگی مردمان دوران بعد از تاریخ به شمار می‌روند.
 ۲) اشیایی که از داخل گورهای باستانی بدست آمده‌اند و در موزه‌ها نگهداری می‌شوند از جذاب‌ترین و پربیننده‌ترین آثار موزه‌ها هستند.
 ۳) مکان باستانی شهر سوخته در ایران و شهر پمپئی در ایتالیا قرار دارد.
 ۴) تاکنون شمار زیادی از این تپه‌ها در ایران شناسایی و حفاری شده‌اند.

۸۲) مهم‌ترین مرحله‌ی کار باستان‌شناس کدام مرحله می‌باشد، دلیل آن چیست؟

- ۱) کشف و شناسایی به دلیل پنهان بودن آثار باستانی
 ۲) تنظیم اطلاعات به دلیل درست تهیه کردن مطالب از آثار باستانی
 ۳) استخراج حفاری به جهت در عمق بودن آثار باستانی
 ۴) حفاری و استخراج چرا که ممکن است با کوچک‌ترین اشتباه آثار باستانی آسیب ببینند.

۸۳) در بین دانش‌های ذکر شده کدام یک در تعیین سن آثار باستانی مورد استفاده قرار می‌گیرد.

۱) تاریخ ۲) جغرافیا ۳) باستان‌شناسی ۴) گیاه‌شناسی

۸۴) کدام گزینه به ترتیب درباره‌ی عبارت‌های زیر صحیح است؟

- الف) مطالعه و بررسی آثار باستانی و تاریخی به منظور شناخت فرهنگ و شیوه‌ی زندگی انسان‌ها و جوامع گذشته
 ب) بررسی و تحلیل براساس آثار باقی‌مانده از بشر، گذشته‌ی انسان‌ها و جوامع انسانی در طول زمان
 ج) مطالعه‌ی مناطق و سرزمین‌های مختلف در گذشته و تأثیر محیط طبیعی و عوامل جغرافیایی بر رویدادهای تاریخی
 د) مطالعه‌ی جنبه‌های مختلف زندگی انسان‌ها و جامعه‌ها در گذشته و تجزیه و تحلیل علل و نتایج افکار و اعمال پیشینیان

۱) علم باستان‌شناسی - باستان‌شناس - جغرافیای تاریخی - علم تاریخ
 ۲) باستان‌شناس - علم تاریخ - جغرافیای تاریخی - علم باستان‌شناسی
 ۳) علم تاریخ - باستان‌شناس - علم باستان‌شناسی - جغرافیای تاریخی
 ۴) جغرافیای تاریخی - علم تاریخ - باستان‌شناس - علم باستان‌شناسی

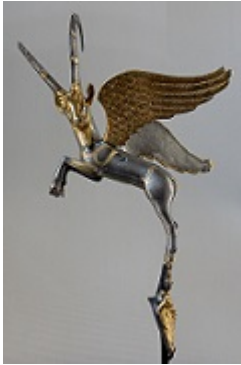
۸۵) امروزه باستان‌شناسان از کدام روش پیشرفته‌تر برای تعیین سن آثار باستانی استفاده می‌کنند و چرا منابع مکتوب برای شناخت کامل دوره

تاریخی کافی نیستند؟

- ۱) رادیو کربن، عمده اطلاعات آن‌ها مربوط به رویدادهای سیاسی و نظامی و شرح اقدامات فرمانروایان بوده است.
 ۲) پتاسیم - آرگون، عمده اطلاعات آن‌ها مربوط به رویدادهای سیاسی و نظامی و شرح اقدامات فرمانروایان بوده است.
 ۳) رادیو کربن، آثار و بناها صرفاً به لحاظ قدمت و مواد به کاررفته در آن‌ها و کاربردهایی که داشته مورد بررسی قرار گرفته‌اند.
 ۴) پتاسیم - آرگون، آثار و بناها صرفاً به لحاظ قدمت و مواد به کاررفته در آن‌ها و کاربردهایی که داشته مورد بررسی قرار گرفته‌اند.

۸۶) کدام علم نقش مهم‌تری در مرمت و نگهداری میراث فرهنگی دارد و کدام منبع برای تحقیقات مورخان ارزشمند است؟

۱) تاریخ‌نگاری - نتایج کاوش‌های باستان‌شناسان
 ۲) باستان‌شناسی - نتایج کاوش‌های باستان‌شناسان
 ۳) تاریخ‌نگاری - مقایسه آثار و بناهای باستانی در زمان‌های مختلف
 ۴) جمع‌آوری بقایای خوردنی گیاهان و میوه درختان توسط انسان‌ها - دوره نوسنگی



۸۷) تصویر روبه‌رو ظرفی از جنس است که در سال میلادی در کشف شده است.

- ۱) طلا و نقره - ۱۸۹۹ - بابل
- ۲) طلا و نقره - ۱۸۹۷ - ایران
- ۳) برنز - ۱۸۹۷ - مصر
- ۴) برنز - ۱۸۹۹ - آسیای صغیر

۸۸) «مردان نمکی زنجان» چگونه کشف شد و در کدام یک از مراحل کار باستان‌شناسان، از روش‌های الکترومغناطیسی استفاده می‌شود و کدام مرحله، نیازمند دانش، تجربه و دقت فراوان است؟

- ۱) در نتیجه بروز پدیده‌های طبیعی - حفاری - حفاری
- ۲) به طور تصادفی - شناسایی و کشف - حفاری
- ۳) در نتیجه بروز پدیده‌های طبیعی - شناسایی و کشف - شناسایی و کشف
- ۴) به طور تصادفی - حفاری - شناسایی و کشف

۸۹) جاهای خالی عبارت‌های زیر در کدام گزینه به ترتیب کامل شده است؟

الف) نتایج و تأثیرات برخی حوادث تاریخی مانند جنگ‌های صلیبی

ب) آگاهی تاریخی ایرانیان به گذشته خود، به همراه زبان فارسی و فرهنگ ایرانی، نقش زیادی در آنان در طول تاریخ داشته است.

پ) نیاکان ما به اتکاء آگاهی تاریخی به گذشته خود و توانسته‌اند در برابر حوادث عظیمی چون حمله اسکندر و حمله مغولان دوام بیاورند.

- ۱) دوران پس از این حوادث را متأثر کرده است - حفظ موجودیت و هویت - دلبستگی به زبان و فرهنگ خویش
- ۲) دوران پس از این حوادث را متأثر کرده است - ترسیم مسیر آینده - درک درست از جایگاه هویتی و کیستی خود
- ۳) محدود به زمان وقوع این حوادث بوده است - حفظ موجودیت و هویت - درک درست از جایگاه هویتی و کیستی خود
- ۴) محدود به زمان وقوع این حوادث بوده است - ترسیم مسیر آینده - دلبستگی به زبان و فرهنگ خویش

۹۰) چرا مرحله حفاری یکی از مراحل حساس کار باستان‌شناسان است و در کدام یک از مراحل باستان‌شناسان می‌کوشند سیر پیشرفت‌های فنی، هنری و فرهنگی مردمان گذشته را درک کنند؟

- ۱) زیرا کوچک‌ترین اشتباه، آسیب بزرگی به آثار و بناهای تاریخی در حال کاوش وارد می‌کند. - استخراج و تنظیم اطلاعات
- ۲) زیرا کوچک‌ترین اشتباه، آسیب بزرگی به آثار و بناهای تاریخی در حال کاوش وارد می‌کند. - شناسایی و کشف
- ۳) زیرا نیازمند دانش، تجربه و دقت فراوان است. - استخراج و تنظیم اطلاعات
- ۴) زیرا نیازمند دانش، تجربه و دقت فراوان است. - شناسایی و کشف

۹۱) چند درصد مرزهای ایران را خشکی‌ها تشکیل می‌دهند و کدام راه‌ها امکان روابط بازرگانی بیشتری را فراهم می‌کند و دریای خزر چند درصد خاویار جهان را تأمین می‌کند؟

- ۱) ۲۷٫۱ - آبی - ۹۰ درصد
- ۲) ۳۰٫۹ - هوایی - ۸۰ درصد
- ۳) ۲۷٫۱ - هوایی - ۸۰ درصد
- ۴) ۳۰٫۹ - آبی - ۹۰ درصد

۹۲) کدام مورد طول جغرافیای ایران را نشان می‌دهد و جایگاه ما در کلاس درس نشانه چه موقعیتی است؟

- ۱) ۲۵ تا ۳۹ - موقعیت نسبی
- ۲) ۴۴ تا ۶۳ - موقعیت نسبی
- ۳) ۲۵ تا ۳۹ - موقعیت مطلق
- ۴) ۴۴ تا ۶۳ - موقعیت مطلق

۹۳) چه عاملی باعث تنوع آب و هوا در ایران شده است و کدام مورد از نتایج این تنوع آب و هوا نمی‌باشد؟

- ۱) گستردگی کشور ما در عرض جغرافیایی - تنوع خاک
- ۲) گستردگی کشور ما در طول جغرافیایی - تنوع تولیدات کشاورزی
- ۳) گستردگی کشور ما در عرض جغرافیایی - محیط زیست
- ۴) گستردگی کشور ما در طول جغرافیایی - پیشرفت کشور

۹۴) «محل نشستن دانش آموز به میز معلم، چه موقعیتی را نشان می‌دهد و کدام مورد از دلایل اهمیت خلیج فارس نمی‌باشد؟»

- ۱) مطلق - ارزش و نقش ارتباطی بین سه قاره آفریقا، اروپا و آسیا
- ۲) نسبی - بزرگ‌ترین معاون جهان را در خود جای داده است.
- ۳) مطلق - یکی از کانون‌های ثروتمند جهان درآمد است.
- ۴) نسبی - این منطقه، ارزش فرهنگی و سیاسی دارد.

۹۵) دلیل توجه قدرت‌های جهان در گذشته و امروز به منطقه خلیج فارس چه بوده و چه عواملی، وضع خاصی برای کشور ایران در این منطقه پدید آورده است؟

- ۱) تسلط بر این منطقه، موازنه راهبری و قدرت را در جهان تغییر می‌دهد - عوامل فرهنگی و سیاسی
- ۲) وجود منابع عظیم نفت در این منطقه - عوامل فرهنگی و سیاسی
- ۳) تسلط بر این منطقه، موازنه راهبری و قدرت را در جهان تغییر می‌دهد - عوامل طبیعی و انسانی
- ۴) وجود منابع عظیم نفت در این منطقه - عوامل طبیعی و انسانی

۹۶) با توجه به مرز مشترک سیاسی ایران با همسایگانش، ایران جزء کشورهای است و کم‌ترین خطوط مرزی ایران با همسایگان شامل کدام موارد زیر می‌گردد؟

- ۱) پرهمسایه - دریایچه‌ای
- ۲) کم همسایه - دریایی
- ۳) پرهمسایه - خشکی
- ۴) کم همسایه - رودخانه‌ای

۹۷) پاسخ صحیح پرسش‌های زیر به ترتیب در کدام گزینه آمده است؟

الف) کدام گزینه بیانگر مفهوم موقعیت جغرافیایی است؟

ب) کدام گزینه در رابطه با موقعیت ریاضی یک پدیده درست است؟

ج) کدام مثال در رابطه با موقعیت نسبی درست است؟

د) کدام گزینه بیانگر مفهوم موقعیت نسبی است؟

ه) موقعیت جغرافیایی ایران کدام است؟

- ۱) الف) محل دقیق هر پدیده یا مکان با توجه به طول و عرض جغرافیایی ب) محل قرار گرفتن هر پدیده در سطح کره زمین ج) نسبت قرارگیری محل نشستن شما به میز معلم د) محل قرارگیری هر مکان نسبت به پدیده‌های انسانی ه) در جنوب منطقه معتدله نیم کره شمالی
- ۲) الف) محل قرار گرفتن هر پدیده در سطح کره زمین ب) محل دقیق هر پدیده یا مکان با توجه به طول و عرض جغرافیایی ج) محل نشستن ما در کلاس نسبت به سایر پدیده های کلاس د) محل قرارگیری هر مکان، نسبت به پدیده‌های طبیعی یا انسانی پیرامون خود ه) در جنوب منطقه معتدله نیم کره شمالی
- ۳) الف) محل قرار گرفتن هر پدیده در سطح کره زمین ب) محل دقیق هر پدیده یا مکان با توجه به طول و عرض جغرافیایی ج) نسبت قرارگیری محل نشستن شما به میز معلم، تخته کلاس، در ورودی و ... د) محل قرارگیری هر مکان نسبت به پدیده‌های طبیعی ه) در شمال منطقه معتدله نیم کره شمالی
- ۴) الف) موقعیت تنوع آب و هوایی هر کشور ب) محل دقیق هر پدیده یا مکان با توجه به عرض جغرافیایی آن ج) کلاس شما چند ردیف نیمکت دارد؟ د) محل قرار گرفتن هر پدیده در سطح کره زمین ه) در شمال منطقه معتدله نیم کره شمالی

۹۸) کدام گزینه در ارتباط با «موقعیت جغرافیایی ایران» به ترتیب صحیح و غلط می‌باشد؟

- ۱) در اطراف خط استوا به دلیل گرم بودن و صعود هوا، کمربند کم فشار حاره‌ای تشکیل می‌شود و دارای آب و هوای گرم و خشک است - خلیج فارس و دریای عمان به دلیل عدم امکان صعود هوای مرطوب در بارش سواحل جنوبی، نقش چندانی ندارند.
- ۲) عامل پرفشار جنب حاره‌ای در تابستان به داخل ایران پیشروی می‌کند و مانع از ریزش بارش در دوره سرد سال در کشور می‌شود - به دلیل نزدیک بودن به دریاها و کمبود رطوبت، اختلافات دما در نواحی ساحلی شمال کمتر است.
- ۳) عامل پرفشار جنب حاره‌ای در تابستان به داخل ایران پیشروی می‌کند و مانع از ریزش بارش در دوره گرم سال در کشور می‌شود - خلیج فارس و دریای عمان به دلیل عدم امکان صعود هوای مرطوب، در بارش سواحل جنوبی، نقش مهمی دارند.
- ۴) در اطراف خط استوا به دلیل گرم بودن و صعود هوا، کمربند کم فشار حاره‌ای تشکیل می‌شود و دارای آب و هوای گرم و مرطوب است - اختلاف دما، در نواحی ساحلی شمال و جنوب کشور کمتر است.



۹۹) به ترتیب چند مورد از مفاهیم زیر درست و چند مورد نادرست است؟

- الف) تنگه هرمز آبراهه هلالی شکلی است که آب‌های آزاد اقیانوس هند و دریای عمان را به خلیج فارس متصل می‌کند.
 ب) دریای خزر بزرگ‌ترین پهنه محصور در خشکی است که به واسطه منابع نفت و گاز، تأمین ۹۰٪ از خاویار جهان و دسترسی به بازار مصرف ۳۰۰ میلیون نفری کشورهای آسیای جنوب غربی از موقعیت نسبی بالایی برخوردار است.
 ج) ایران کشور وسیعی است و با ۱۲ کشور مرز خشکی یا آبی دارد.
 د) دسترسی به آب‌های آزاد برای هر کشوری، امکان دستیابی به سوخت‌های فسیلی را نیز فراهم می‌کند.
 ه) ایران طولانی‌ترین مرز را با ارمنستان دارد.

۴) چهار - یک

۳) یک - چهار

۲) دو - سه

۱) سه - دو

۱۰۰) گسترده‌گی ایران در عرض جغرافیایی ۲۵ تا ۳۹ درجه، کدام موقعیت جغرافیایی را نشان می‌دهد و حاصل آن برای کشور ما چیست؟

۲) موقعیت نسبی - افزایش روابط بازرگانی هوایی

۱) موقعیت مطلق - افزایش روابط بازرگانی هوایی

۴) موقعیت نسبی - تنوع آب‌وهوایی

۳) موقعیت مطلق - تنوع آب‌وهوایی

۱۰۱) هریک از جملات زیر مربوط به کدام رویکرد جامعه‌شناسی می‌باشد؟

الف - جامعه‌شناسی می‌تواند به داوری ارزش‌ها و هنجارها پردازد.

ب - جامعه‌شناسی صرفاً می‌تواند آرمان و ارزش‌های بشری را توصیف کند.

ج - در مسیری دورتر از علوم طبیعی، گام‌های بلندتری برداشت.

د - روش مطالعه جامعه روشی حسی و تجربی است.

۲) انتقادی - تفهیمی - انتقادی - پوزیتیویستی

۱) انتقادی - انتقادی - تفهیمی - پوزیتیویستی

۴) تفهیمی - انتقادی - تفهیمی - تفهیمی

۳) تفهیمی - تفهیمی - انتقادی - تفهیمی

۱۰۲) کدام گزینه درباره کسی که دارای دانش علمی است، نادرست می‌باشد؟

۱) آسیب‌ها و اشکالاتی را که در شناخت عمومی و علمی راه پیدا کرده باشد شناسایی می‌کند. - قدرت حراست و دفاع از حقایق موجود در شناخت علمی را پیدا می‌کند.

۲) به درک عمیقی از شناخت عمومی و ذخایر علمی محیط خود می‌رسد. - قدرت حراست و دفاع از حقایق موجود در شناخت علمی را پیدا می‌کند.

۳) قدرت حراست و دفاع از حقایق وجود در شناخت عمومی را پیدا می‌کند. - آسیب‌ها و اشکالاتی را که در شناخت عمومی راه پیدا کرده باشد شناسایی می‌کند.

۴) آسیب‌ها و اشکالاتی را که در شناخت عمومی و ذخایر علمی راه پیدا کرده باشد، شناسایی می‌کند. - به درک عمیقی از شناخت عمومی و ذخایر علمی محیط خود می‌رسد.

۱۰۳) علت هر عبارت را کدام گزینه نشان می‌دهد؟

غنی‌تر شدن دانش عمومی

ارائه راهکارهای صحیح برای مسائل زندگی اجتماعی

دست برداشتن از بخشی از ذخیره دانشی به نفع بخشی دیگر

۱) تلاش‌های علمی افراد جامعه - تلاش برای حل مسائل و مشکلات زندگی - پیدایش و رشد دانش عمومی

۲) افزایش ذخیره دانش علمی جامعه - تلاش افرادی که شناخت علمی از مسائل دارند - حل تعارضات میان دانش عمومی و دانش علمی

۳) تلاش‌های عموم افراد جامعه - تلاش برای حل مسائل و مشکلات زندگی - حل تعارضات میان دانش عمومی و دانش علمی

۴) افزایش ذخیره دانش علمی جامعه - تلاش افرادی که از دانش عمومی برخوردارند و این مشکلات را می‌شناسند - تحکیم روابط متقابل دانش عمومی و دانش علمی



۱۰۴) به ترتیب علت عبارت‌های زیر در کدام گزینه بیان شده است؟

- علوم طبیعی را می‌توان دانش ابزاری نامید.

- محافظه کار دانستن جامعه‌شناسی پوزیتیویستی و تفهمی از سوی جامعه‌شناسی انتقادی

- ضروری ساختن شناخت پدیده‌های اجتماعی برای کنترل آن‌ها

۱

تکنولوژی ابزار تسلط بر طبیعت و وسیلهٔ رهاسازی او از محدودیت‌های طبیعی است. - قادر به داوری نسبت به ارزش‌ها و هنجارهای اجتماعی نیستند. - فروپاشی ارزش‌ها و هنجارهای پیشین

۲

با نام جامعه‌شناسی پوزیتیویستی یا اثباتی شناخته می‌شود. - به شرایط موجود هرچه باشد تن می‌دهند. - پدیده‌های اجتماعی برخلاف پدیده‌های طبیعی به شکل معناداری عمل می‌کنند.

۳

علاوه بر وسیلهٔ تسلط انسان بر طبیعت نقش دانش‌های تفهمی را نیز داراست. - توانایی داوری نسبت به ارزش‌ها و هنجارهای اجتماعی را ندارند - از بین رفتن ارزش‌ها و هنجارهای پیشین

۴

ابزار تسلط انسان بر طبیعت و شیوهٔ صحیح استفاده از طبیعت را نشان می‌دهد - به شرایط موجود تن در نمی‌دهند - غلبهٔ رویکرد دنیوی در جوامع صنعتی

۱۰۵) کدام یک از گزینه‌های زیر در ارتباط با تعارضات بین دانش علمی و عمومی صحیح است ولی در مورد دانش عمومی صحیح نیست؟

۱

در شرایط تعارض، ارتباط دوسویهٔ میان دانش حاصل از زندگی و دانش علمی قطع می‌شود. - گمان می‌کنیم این دانش اهمیت چندانی ندارد و اغلب متوجه آن نیستیم.

۲

جهان متجدد براساس هویت دینی خود، علم تجربی و عقلانی را نیز معتبر می‌داند و رسوخ این رویکرد میان دانش علمی و عمومی، چالش ایجاد می‌کند. - تلاش‌های علمی عالمان، قدرت دفاع از حقایق موجود را پدید می‌آورد.

۳

این تعارض، پیامد سرایت رویکرد تجربی جهان متجدد به جوامع دیگری است که علاوه بر علم تجربی، علوم عقلانی و وحیانی را نیز معتبر می‌دانند. - انسان‌ها مجبورند به تنهایی و جداگانه، دانش لازم برای هریک از کنش‌های خود را تولید کنند.

۴

در شرایط تعارض، دانش علمی، دغدغه و توان لازم برای حل مسائل و مشکلات دانش عمومی را از دست می‌دهد. - مانند هوا برای انسان است و انسان هنگامی متوجه آن می‌شود که تغییری در آن رخ دهد و تنفس را با مشکل مواجه نماید.

۱۰۶) به ترتیب عبارات کدام گزینه، جاهای خالی زیر را کامل می‌کند؟

دانش علمی حقایق موجود در دانش عمومی نیست.

علوم اجتماعی زمینهٔ را فراهم می‌سازد و به افزایش همدلی و همراهی انسان‌ها کمک می‌کند.

علوم اجتماعی، کنش‌های اجتماعی و پیامدهای آن، یعنی را مطالعه می‌کند.

۱) مدافع - ظرفیت داوری - بخش خرد جامعه

۲) مدافع - فهم متقابل انسان‌ها و جوامع - پدیده‌های اجتماعی

۳) منتقد - فهم متقابل انسان‌ها و جوامع - پدیده‌های اجتماعی

۴) منتقد - ظرفیت داوری - بخش خرد جامعه

۱۰۷) کدام یک از گزینه‌های زیر در رابطه با دانش عمومی نادرست و در رابطه با دانش علمی درست است؟

۱

دانش عمومی در طول سال‌ها به دست می‌آید، یعنی این دانش حاصل زندگی است. - دانش علمی بخشی از ذخیرهٔ دانشی است که با اندیشیدن در دانش عمومی به دست می‌آید.

۲

دانش عمومی که گسترده‌ترین بخش ذخیرهٔ دانشی است، همیشه با دانش علمی تعارض دارد. - تعاریف از دانش علمی در همهٔ جوامع یکسان و یک شکل است.

۳

دانش عمومی که گسترده‌ترین بخش ذخیرهٔ دانشی است، همیشه با دانش علمی تعارض دارد. - دانش علمی بخشی از ذخیرهٔ دانشی است که با اندیشیدن در دانش عمومی به دست می‌آید.

۴

دانش عمومی در طول سال‌ها به دست می‌آید، یعنی این دانش حاصل زندگی است. - تعاریف از دانش علمی در همهٔ جوامع یکسان و یک شکل است.



۱۰۸ عبارات زیر به ترتیب ویژگی کدام یک از انواع دانش اجتماعی است؟

- توصیف آرمان‌ها و ارزش‌های اجتماعی با تأکید بر روش تجربی
- جدایی دانش از ارزش
- توجه به بایدها و نبایدهای پدیده اجتماعی

- ۱ تفهیمی - تجویزی و انتقادی - تبیینی
 ۲ تفهیمی - پوزیتیویستی - تجویزی و انتقادی
 ۳ تبیینی - تفهیمی - پوزیتیویستی
 ۴ پوزیتیویستی - تبیینی - تفهیمی

۱۰۹ کدام یک از گزینه‌های زیر در رابطه با جامعه‌شناسی پوزیتیویستی نادرست است و سه رویکرد اصلی جامعه‌شناسی به ترتیب زمانی کدامند؟

- ۱ این جامعه‌شناسی در آغاز شکل‌گیری خود در قرن نوزدهم سعی می‌کرد که خود را به فیزیک و روان‌شناسی نزدیک کند. - جامعه‌شناسی پوزیتیویستی، انتقادی و تفهیمی-تفسیری
- ۲ موفقیت‌های بی‌سابقه علوم طبیعی، برخی جامعه‌شناسان این دوره را علاقه‌مند کرده بود که جامعه‌شناسی را هرچه بیشتر به علوم طبیعی نزدیک و شبیه نمایند. - جامعه‌شناسی پوزیتیویستی، تفهیمی-تفسیری و انتقادی
- ۳ این رویکرد در جامعه‌شناسی، روش حسی و تجربی را به کار می‌گیرد. هم‌چنین جامعه‌شناسی را در زمره دانش‌های ابزاری و انتقادی قرار می‌دهد. - جامعه‌شناسی پوزیتیویستی، تفهیمی-تفسیری و انتقادی
- ۴ در جامعه‌شناسی پوزیتیویستی، پدیده‌های اجتماعی مانند پدیده‌های طبیعی دانسته می‌شوند و جامعه همانند طبیعت در نظر گرفته می‌شود. - جامعه‌شناسی پوزیتیویستی، انتقادی و تفهیمی-تفسیری

۱۱۰ در ارتباط با یک پدیده اجتماعی (مانند طلاق)، به ترتیب هر یک از رویکردهای سه‌گانه جامعه‌شناسی، «پوزیتیویسم، تفهیمی و انتقادی» چگونه به مطالعه این پدیده می‌پردازد؟

- ۱ مطالعه طلاق به روش تجربی و یافتن راه‌حلی برای کنترل آن - فهم و تفسیر پدیده طلاق با توجه به فرهنگ جهانشمول - مطالعه پدیده طلاق به منظور داوری ارزشی و هنجاری در مورد آن بدون استفاده از روش تجربی
- ۲ پرداختن به علت رواج طلاق در جامعه و یافتن راه‌حلی برای کنترل آن - ورود به جمع کسانی که طلاق گرفته‌اند و ارزیابی این پدیده با ملاک‌های ارزشی خوب یا بد - توصیف و تبیین این پدیده در جامعه و تقبیح رواج آن
- ۳ مطالعه پدیده طلاق به منظور پیش‌بینی روند و چگونگی کنترل آن در جامعه - ورود به جمع کسانی که طلاق گرفته‌اند و تلاش در جهت فهم عقاید و رفتارهای آن‌ها - فهم این پدیده و داوری درباره ارزش‌ها و هنجارهای آن
- ۴ نشان دادن علت ایجاد آن و چگونگی افزایش طلاق در جامعه - مطالعه طلاق با روش تجربی و نقد وضعیت موجود جامعه - توصیف و فهم پدیده طلاق به‌عنوان یک کنش اجتماعی و ارائه راهکار برای کاهش آن

۱۱۱ در نظام تعلیم و تربیت «برای دانا شدن به مدرسه رفت» و «انسان تربیت پذیر است» مربوط به و هستند.

- ۱ عقاید - هنجارها
 ۲ نمادها - عقاید
 ۳ هنجارها - عقاید
 ۴ ارزش‌ها - هنجارها

۱۱۲ کدام یک از موارد زیر جزء لایه‌های عمیق جهان اجتماعی هستند؟

- ۱ ارزش‌ها
 ۲ عقاید
 ۳ نمادها
 ۴ گزینه (۱) و (۲)



۱۱۳) کدام گزینه به ترتیب در ارتباط با بیت (الف) درست و با بیت (ب) نادرست است؟

الف) قوت افرنگ از علم و فن است / از همین آتش چراغش روشن است
ب) در نگاهش آدمی آب و گل است / کاروان زندگی بی منزل است

۱

علوم تجربی با روش تجربی و فن آوری حاصل از آن قدرت پیش بینی و پیشگیری از حوادث و مسائل طبیعی را به انسان می دهد - جهان صرفاً از مواد و موجودات خامی ساخته شده است که همگی در اختیار و کنترل بشرند.

۲

علوم تجربی برای رسیدن به اهداف دنیوی از علوم غیرتجربی استفاده ابزاری می کنند و به این فرایند گسترش عقلانیت ابزاری می گویند - عناصر معنوی و مقدس جهان متجدد تنها در جهت بهره وری از منافع دنیوی معتبر هستند.

۳

در جهان متجدد آدمیان متوجه اهداف دنیوی اند و برای رسیدن به این اهداف از علوم تجربی استفاده می کنند - عناصر معنوی و مقدس جهان متجدد تنها در جهت بهره وری از منافع دنیوی معتبر هستند.

۴

علوم تجربی برای رسیدن به اهداف دنیوی از علوم غیرتجربی استفاده ابزاری می کند که به این فرایند گسترش عقلانیت ابزاری می گویند - در جهان متجدد تنها عناصر معنوی و مقدس طرد می شود و جهان از هیچ گونه قداستی برخوردار نیست.

۱۱۴) به ترتیب در ارتباط با فرصت ها و محدودیت های جهان متجدد، کدام مورد صحیح یا غلط است؟

الف) منظور از جهان متجدد، غرب بعد از رنسانس یعنی جهان غرب ۲۰۰ سال اخیر است.

ب) جهان متجدد رویکرد دنیوی و این جهانی به تمامی مسائل و وقایع دارد.

پ) در جهان متجدد کنش هایی که اهداف دنیوی را به وسیله علوم تجربی تعقیب می کنند، به شدت رواج می یابند.

ت) جهان متجدد فقط علمی را که با روش های غیرتجربی به دست می آیند، علم می داند.

۱ غلط - غلط - صحیح - غلط ۲ غلط - صحیح - صحیح - غلط ۳ صحیح - صحیح - غلط - غلط ۴ صحیح - غلط - غلط - صحیح

۱۱۵) به ترتیب، تفاوت هایی که به عناصر «ثابت و محوری»، «لایه های سطحی جهان اجتماعی» و «آرمان ها و اعتقادات اصلی» مربوط می شود، چه تأثیری

در جهان اجتماعی ایجاد می کند؟

۱

مربوط به لایه های سطحی جهان اجتماعی است - از نوع تفاوت هایی است که درون یک جهان اجتماعی واحد، رخ می دهد - جهان اجتماعی را به جهان اجتماعی متفاوتی تبدیل می کند.

۲

مربوط به لایه های عمیق جهان اجتماعی است - از نوع تفاوت هایی است که درون یک جهان اجتماعی واحد، رخ می دهد - در حوزه تفاوت هایی است که میان جهان های اجتماعی مختلف است.

۳

مربوط به لایه های سطحی جهان اجتماعی است - از نوع تفاوت هایی است که یک جهان اجتماعی را به جهان اجتماعی دیگری تبدیل می کند - در حوزه تفاوت های میان جهان های اجتماعی مختلف است.

۴

مربوط به لایه های عمیق جهان اجتماعی است - از نوع تفاوت هایی است که یک جهان اجتماعی را به جهان اجتماعی دیگری تبدیل می کند - تفاوت هایی است که درون یک جهان اجتماعی پذیرفته می شود.

۱۱۶) اگر پدیده های اجتماعی زیر را از نظر خرد یا کلان بودن در یک پیوستار قرار دهیم، هر یک از عبارات زیر در کدام طیف قرار می گیرند؟ (به

ترتیب)

- بیکاری فردی که خود شایستگی و مهارت لازم را ندارد.

- بیکاری افراد یک شهر که سیستم اطلاع رسانی مناسبی در شهر آن ها وجود ندارد؛

- بیکاری در سطح یک کشور که به دلایل معضلات مدیریتی به وجود آمده است.

۱

بیکاری به عنوان پدید خرد - بیکاری به عنوان پدیده میانه - بیکاری به عنوان پدیده کلان

۲

بیکاری به عنوان پدیده میانه - بیکاری به عنوان پدیده خرد - بیکاری به عنوان پدیده کلان

۳

بیکاری به عنوان پدیده خرد - بیکاری به عنوان پدیده کلان - بیکاری به عنوان پدیده میانه

۴

بیکاری به عنوان پدیده کلان - بیکاری به عنوان پدیده میانه - بیکاری به عنوان پدیده خرد



۱۱۷ کدام عبارت نادرست است؟

- ۱ برخی از جهان‌های اجتماعی، استعداد‌های معنوی انسان را نادیده می‌گیرند یا فرصت شکوفایی فطرت آدمی را فراهم نمی‌آورند.
- ۲ قوانین و مقررات راهنمایی و رانندگی با اینکه محدودیت‌هایی را برای انسان‌ها به وجود می‌آورند، اما عمل کردن به آن‌ها فرصت عبور و مرور سریع و ایمن را نیز فراهم می‌کنند.
- ۳ بخش‌های مختلف جهان اجتماعی، فرصت‌ها و محدودیت‌هایی دارند. فرصت‌ها و محدودیت‌ها به یکدیگر وابستگی ندارند و هر کدام بدون دیگری محقق می‌شوند.
- ۴ برخی جهان‌های اجتماعی، به نیازهای مادی و دنیوی انسان بی‌توجه‌اند و رویکرد دنیاگرایی را سرلوحهٔ اعمال خود قرار داده‌اند.

۱۱۸ در متن زیر چند اشتباه وجود دارد؟

«جهان متجدد فقط علمی که با روش‌های تجربی به دست می‌آیند را علم می‌داند و علمی که از روش‌های فراتجربی استفاده می‌کنند را علم نمی‌شناسد؛ با افول این دسته از علوم امکان ارزیابی ارزش‌ها و آرمان‌های بشری - که پدیده‌های فراعقلانی‌اند و با علوم تجربی قابل مطالعه نیستند - از دست می‌رود.»

- ۱ چهار ۲ یک ۳ دو ۴ سه

۱۱۹ کدام گزینه در ارتباط با جهان اجتماعی و پیامدهای آن درست نیست؟

- ۱ علی‌رغم این‌که جهان اجتماعی با آگاهی و ارادهٔ انسان به وجود می‌آید، باعث به وجود آمدن الزام‌ها و پیامدهایی می‌شود که فرصت‌ها و محدودیت‌هایی را برای کنشگران ایجاد می‌کند.
- ۲ ساختن جهان اجتماعی جدید نیازمند پیدایش و گسترش آگاهی و اراده‌ای نوین است و ممکن است جهان موجود از بسط آن جلوگیری کند.
- ۳ تنها جهان‌های اجتماعی که رویکرد دنیوی دارند، ثبات و پایداری آنان وابسته به مشارکت اجتماعی افراد است.
- ۴ بخش‌های مختلف جهان اجتماعی فرصت‌ها و محدودیت‌هایی دارند. فرصت‌ها و محدودیت‌ها به یکدیگر وابسته‌اند و به عبارتی دو روی یک سکه‌اند.

۱۲۰ کدام گزینه در ارتباط با ضرب‌المثل «همهٔ راه‌ها به رم ختم می‌شوند» صحیح می‌باشد؟

- ۱ جهان‌های اجتماعی براساس عقاید و ارزش‌های کلان خود، متنوع‌اند.
- ۲ هر جهان اجتماعی، فرهنگ و تمدن مناسب خود را به وجود می‌آورد.
- ۳ همهٔ جهان‌های اجتماعی شبیه یک نوع موجود زنده‌اند و تفاوتشان همانند تفاوتی است که آن موجود زنده در مراحل مختلف رشد خود از دوران کودکی تا بزرگسالی پیدا می‌کند.
- ۴ برخی فرهنگ‌ها و تمدن‌ها مسیر مختلفی را می‌پیمایند و زمان طولانی دوام می‌آورند.

۱۲۱ کدام عبارت، دیدگاه حکیمان مشایی را در باب «ملاک نیاز به علت» بیان می‌کند؟

- ۱ موجودات می‌توانند باشند یا نباشند، پس ایجادکننده داشته‌اند.
- ۲ اگر چیزی همیشه وجود داشته باشد، نمی‌تواند نیازمند علت باشد.
- ۳ واجب‌الوجود قدیم زمانی است و در نتیجه به علت نیازمند نیست.
- ۴ موجودات چه مجرد باشند و چه مادی، حادث‌اند؛ پس به واجب‌الوجود نیازمندند.

۱۲۲ هرگاه نسبت «دایرهٔ مستطیل و دریای حیوه و آخرت و خداوند و انسان» را با وجود در نظر آوریم، به ترتیب، ذاتاً چه قسم وجودی خواهند بود؟

- ۱ امکانی - امکانی - وجوبی - وجوبی ۲ امتناعی - امکانی - امکانی - وجوبی - امکانی
- ۳ متمتع‌الوجود - ممکن‌الوجود - ممکن‌الوجود - واجب‌الوجود ۴ ممکن‌الوجود - متمتع‌الوجود - واجب‌الوجود - واجب‌الوجود

۱۲۳ اهمیت اصل «مغایرت وجود و ماهیت»، در کدام یک از مباحث فلسفی بیش‌تر مشخص می‌شود؟

- ۱ مواد قضایا ۲ اصل واقعیت ۳ تقدم وجوب بر وجود ۴ ملاک نیاز معلول به علت

۱۲۴ باتوجه به بحث مواد ثلاث، کدام گزینه درست است؟

- ۱ معنی متمتع‌الوجود بودن این است که محال است ممکن شود.
- ۲ نسبت بین ماهیت و وجود آن یا ضرورت است و یا عدم ضرورت.
- ۳ در رابطهٔ امکانی یک ضرورت از موضوع سلب می‌شود.
- ۴ مفهوم وجود در ذهن، قهرأ صفت امتناع را نمی‌پذیرد.



۱۲۵ کدام گزینه درست است؟

- ۱ ممکن‌الوجود هیچ‌گاه نمی‌تواند علت وجودی چیزی باشد.
- ۲ محمول وجود هرگز عارض بر ممکن‌الوجود نیست.
- ۳ حکما در رابطه با واقعیت اشیاء، دو قسم رابطه بین موضوع و محمول در نظر می‌گیرند.
- ۴ دایرهٔ مصادیق ممتنع‌الوجود و واجب‌الوجود یکسان نمی‌باشد.

۱۲۶ وقتی می‌گوییم «چیزی وجود دارد»،

- ۱ یک مفهوم یگانه در ذهن ما پیدا می‌شود.
- ۲ یک قضیهٔ دوجزئی تشکیل داده‌ایم.
- ۳ یک تصور دوجزئی در ذهن ما ایجاد می‌شود.
- ۴ به تصور موضوع، محمول و نسبت حکمی نیازمندیم.

۱۲۷ مفهوم وجود عین مفهوم ماهیت در ذهن ؛ لذا

- ۱ است - مفهوم ماهیت عین مفهوم وجود نیست، اما جزء آن است.
- ۲ است - تصور وجود هر ماهیتی برای اثبات وجود آن کافی است.
- ۳ نیست - اثبات وجود نیازمند دلیل نیست.
- ۴ نیست - تصور یک ماهیت برای اتحاد آن وجود کافی نیست.

۱۲۸ از نظر فلاسفه در قضیهٔ «خدا هست» وجود و هستی برای خداوند چه حکمی دارد؟ در کدام یک نسبت آن‌ها با وجود و عدم متساوی است؟

- ۱ وجوبی - واجب‌الوجود
- ۲ امکانی - عالم طبیعت
- ۳ وجوبی - عالم طبیعت
- ۴ امکانی - واجب‌الوجود

۱۲۹ کدام عبارت مغایر با مفهوم ممتنع‌الوجود است؟

- ۱ مفهومی که قابل تصور نیست
- ۲ آنچه که حمل هستی بر آن ممکن نیست
- ۳ چیزی که هیچ وقت وجود پیدا نمی‌کند
- ۴ آنچه که فقط وجود خیالی و فرضی داشته باشد

۱۳۰ بین موضوع و محمول دو قضیهٔ «وجود و ماهیت در ذهن از یکدیگر متمایزند» و «همهٔ موجودات وابسته و نیازمند به خداوند متعال هستند» چه رابطه‌ای از انواع روابط سه‌گانه (وجوب، امکان، امتناع) برقرار است؟

- ۱ امکان - امکان
- ۲ امکان - ضرورت
- ۳ ضرورت - امکان
- ۴ ضرورت - ضرورت

۱۳۱ چنانچه در یک ترکیب اضافی واژهٔ فلسفه ابتدا در جایگاه مضاف سپس در جایگاه مضاف الیه بیاید؛ به ترتیب مطابق کدام یک از گزینه‌های زیر است؟

- ۱ مابعدالطبیعه - فلسفهٔ مضاف
- ۲ متافیزیک - فلسفهٔ مضاف
- ۳ فلسفهٔ مضاف - متافیزیک
- ۴ فلسفهٔ مضاف - ترنس فیزیک

۱۳۲ واژه‌های کدام گزینه تماماً بیانگر یک مفهوم هستند؟

- ۱ دانش فلسفه - علم فلسفه - متافیزیک - ماوراءالطبیعه
- ۲ علم فلسفه - ترنس فیزیک - مابعدالطبیعه - فلسفهٔ اولی
- ۳ فراتر از طبیعت - ماوراءالطبیعه - ترنس فیزیک - فلسفهٔ مضاف
- ۴ فراتر از طبیعت - بخشی از جهان هستی - مافوق طبیعت - ترنس فیزیک

۱۳۳ حوزهٔ فلسفی کدام یک از پرسش‌ها متفاوت است؟

- ۱ آیا زیبایی موسیقی‌های کلاسیک یک امر نسبی است؟
- ۲ آیا حقیقت زیبایی یک شعر با خاستگاه آن ارتباط دارد؟
- ۳ آیا نوع نگاه هنرمند به اشیاء وجه تمایز وی با سایرین است؟
- ۴ آیا زشتی تخریب آثار هنری ریشه در ذات انسان‌ها دارد؟

۱۳۴ به ترتیب پاسخ هریک از سوالات زیر در کدام گزینه به درستی ذکر شده است؟

(الف) در ارتباط با پرسش «آیا هستی منحصر به همین اشیاء مادی است؟» کدام گزینه صحیح است؟

(ب) رابطهٔ فلسفه‌های هنر، علم و غیره با فلسفهٔ اولی به چه صورت است؟

(ج) کدام پرسش از جمله پرسش‌هایی که در علم فیزیک به آن پاسخ داده می‌شود نیست؟

۱ (الف) این سوال اساساً دربارهٔ یک وجود خاص است. (ب) این فلسفه‌ها همگی فروع فلسفه اولی هستند. (ج) آیا در اثر برخورد دو جسم با یکدیگر گرما تولید می‌شود؟

۲

(الف) از جمله سوالاتی است که از دیرباز برای بشر مطرح بوده است. (ب) این فلسفه‌ها همگی فروع فلسفه اولی هستند. (ج) آیا از ترکیب دو اتم هیدروژن و یک اتم اکسیژن مولکول آب تشکیل می‌شود؟

(الف) از جمله سوالاتی است که به اصل هستی و وجود مربوط می‌شود. (ب) فلسفهٔ اولی از فروع این فلسفه‌ها است. (ج) آیا جرم یک جسم در سرعت سقوط آن تأثیر دارد؟

۳

(الف) این سؤال در مورد خصوصیات یک وجود خاص است. (ب) فلسفهٔ اولی از فروع این فلسفه‌ها است. (ج) آیا سرعت حرکت آونگ در تمامی حالات یکسان است؟

۴

۱۳۵ مرتبه ای از عالم هستی که ماورای عالم مادی است، می باشد.

- ۱ متافیزیک ۲ ماوراء الطبیعه ۳ مابعدالطبیعه ۴ فلسفه اولی

۱۳۶ کدام گزاره صحیح نمی باشد؟

- ۱ مابعدالطبیعه همان فلسفه اولی است. ۲ فلسفه در مقابل علوم دیگر استقلال ذاتی ندارد. ۳ فلسفه با علوم دیگر ارتباط دارد. ۴ فلسفه در رابطه با علوم دیگر همواره به بنیادی ترین مسائل آن ها می پردازد.

۱۳۷ چنانچه در یک ترکیب اضافی واژه فلسفه ابتدا در جایگاه مضاف بیاید سپس در جایگاه مضاف الیه، به ترتیب مطابق کدام یک از گزینه های زیر است؟

- ۱ مابعدالطبیعه - فلسفه مضاف ۲ متافیزیک - فلسفه مضاف ۳ فلسفه مضاف - متافیزیک ۴ فلسفه مضاف - ترنس فیزیک

۱۳۸ کدامیک از گزینه های زیر درست می باشد؟

- ۱ چنانچه فلسفه به عنوان یک دانش خاص بررسی شود، موضوعش بررسی مبانی سایر علوم می باشد. ۲ فلسفه به عنوان یک دانش مستقل به بنیادی ترین مسائل دانش های مختلف می پردازد. ۳ فلسفه اولی یا همان ترنس فیزیک، یک دانش مستقل است که موضوعش هستی شناسی می باشد. ۴ علم به هستی و احوالات آن موضوعی است که در متافیزیک مورد بررسی قرار می گیرد.

۱۳۹ کدام گزینه با جهان شناسی افلاطون سازگار نیست؟

- ۱ از نظر افلاطون عالم مُثُل برتر از عالم طبیعت است، نه برتر از عالم هستی. ۲ از نظر افلاطون عالم طبیعت برگرفته از عالم مُثُل است. ۳ از نظر افلاطون برترین موجود در جهان طبیعت، مثال خیر است نه انسان. ۴ از نظر افلاطون هدف حقیقی انسان، رسیدن به خیر مطلق است، نه ماندن در عالم طبیعت.

۱۴۰ عکس العمل فیلسوف در مقابل سؤالات مربوط به اصل هستی و وجود چیست؟

- ۱ با کمک عقل و منطق پاسخ درست را می یابد و با منطق خودش آن پاسخ را با دیگران در میان می گذارد. ۲ با دیدن اختلاف نظر بین پاسخ های فلاسفه دیگر ناامید می شود. ۳ عوامل اشتباه و موانع پیشرو را از سر راه تفکر برمی دارد و به حقیقت آن گونه که دلش می خواهد می رسد. ۴ می داند همان گونه که امکان اشتباه در انسان هست، امکان رسیدن به حقیقت نیز در او وجود دارد.

۱۴۱ وقتی منظور ما از کاربرد یک لفظ، معنای اصلی، معنای بیرونی و بخشی از معنای اصلی باشد، به ترتیب از کدام دلالت ها استفاده کردیم؟

- ۱ التزامی - مطابقی - تضمنی ۲ مطابقی - التزامی - تضمنی ۳ مطابقی - تضمنی - التزامی ۴ التزامی - تضمنی - مطابقی

۱۴۲ کدام گزینه دلیل عدم پرداختن به قواعد صرفی و نحوی در منطق را بازگو می کند؟

- ۱ عدم وابستگی منطق به زبان ۲ وجود رابطه میان جهان خارج و زبان ۳ عدم وابستگی منطق به الفاظ ۴ عدم وابستگی منطق به یک زبان خاص

۱۴۳ دلیل پدید آمدن مغالطات «نگارشی»، «بار ارزش کلمات» و «ابهام در عبارت» به ترتیب کدام است؟

- ۱ اشتباه در کتابت - اشتباه در کاربرد الفاظ مترادف - کاربرد عبارت دویپلو ۲ عدم رضایت علائم سجاوندی - اشتباه در کاربرد کلمات هم معنی با ارزش متفاوت - جابه جایی در کاربرد دلالت ها ۳ عدم رعایت علائم سجاوندی - اشتباه در کاربرد انواع دلالت ها - استفاده از عبارات مبهم ۴ عدم نقطه گذاری درست - اشتباه در تشخیص نوع دلالت لفظ - کاربرد عبارات دویپلو

۱۴۴ دلالت لفظ «سه بر فرد» و دلالت «حاتم بر علی» در جمله «علی حاتم است» کدام دلالت است؟

- ۱ هر دو مطابقی ۲ هر دو التزامی ۳ اولی تضمنی و دومی التزامی ۴ اولی التزامی و دومی تضمنی



۱۴۵ در کدام گزینه مغالطه ابهام ساختاری وجود دارد؟

- ۱ گفته بودم چو بیایی غم دل با تو بگویم چه بگویم که غم از دل برود چون تو بیایی
- ۲ هندو به طعنه گفت یاران خدا دوتاست لعنت بر آن کسی که بگوید خدا یکی است
- ۳ چون عاشق میشدم گفتم که بردم گوهر مقصود ندانستم که این دریا چه موج خون فشان دارد
- ۴ الا یا ایها الساقی ادر کأساً وناولها که عشق آسان نمود اول ولی افتاد مشکلها

۱۴۶ در عبارات «از شنیدن صدای زنگ گوشی تلفن، به پشت خط بودن کسی پی بردن نامیده می‌شود»، «به تاب زلف دلایزو گشت و سوگند که تاب ز دل دیر آشنای ما بردی»، دلالت تاب اول دلالت است و تاب دوم دلالت است و «من ملک بودم و فردوس برین جایم برد / آدم آورد در این دیر خراب آبادم» دلالت خراب آباد دلالت است.

- ۱ تصدیق - مطابقی - التزامی - تضمینی ۲ دلالت - التزامی - التزامی - تضمینی ۳ تصدیق - تضمینی - التزامی - التزامی ۴ دلالت - التزامی - التزامی - التزامی

۱۴۷ بار ارزشی کلمات «تازه به دوران رسیده» و «بی مصرف» به ترتیب و است و در عبارت «ای مهر تو در دلها وی مهر تو بر لبها» لفظ «مهر» دارای می‌باشد.

- ۱ خنثی - منفی - دلالت لفظ ۲ منفی - منفی - اشتراک لفظ ۳ خنثی - خنثی - اشتراک لفظ ۴ منفی - خنثی - دلالت لفظ

۱۴۸ اگر کسی قصد مغالطه داشته باشد با کدام کلمه از کلمات زیر می‌تواند مغالطه کند و نام مغالطه چه خواهد بود؟ و در جمله «سد ساخته شده توسط پیمانکار خراب شد.» چه نوع مغالطه‌ای است؟

- ۱ ارز، ارض - نصر، نثر - مغالطه توسل به معنای ظاهری - مغالطه شیوه نگارشی کلمات
- ۲ خیش، خویش - غریب، قریب - مغالطه شیوه نگارشی کلمات - مغالطه شیوه نگارشی کلمات
- ۳ ثری، سرا - ملک، ملوک - مغالطه اشتراک لفظ - مغالطه ابهام در مرجع ضمیر
- ۴ خاست، خواست - ثواب، صواب - مغالطه ابهام در مرجع ضمیر - مغالطه اشتراک لفظ

۱۴۹ در کدام گزینه نوع مغالطه درست نیست؟

- ۱ از انتخاب شما راضی هستم. (نگارشی کلمات)
- ۲ علی رفیق ۱۱ ساله من است. (ابهام در مرجع ضمیر)
- ۳ فلانی را دیروز گرفتند. چرا؟ چون نزدیک بود بیفتند. (اشتراک لفظ)
- ۴ خانه‌های ساخته شده توسط شهرداری خراب شدند. (نگارشی کلمات)

۱۵۰ دلیل پدید آمدن مغالطات «ابهام در مرجع ضمیر»، «نگارشی کلماتی» و «توسل به معنای ظاهری» به ترتیب کدام است؟

- ۱ معلوم نبودن مرجع ضمیر - عدم رعایت حرکات کلمات - عدم کتابت صحیح
- ۲ معلوم نبودن مرجع ضمیر - کاربرد کلمات به ظاهر مشترک - به کار بردن انواع دلالت‌ها به جای هم
- ۳ عبارات دوپهلوی - عدم حرکت گذاری درست - به کار بردن انواع دلالت‌ها به جای هم
- ۴ عبارات دوپهلوی - عدم رعایت علائم سجاوندی - عدم کتابت صحیح

۱۵۱ روان‌شناسان بر اساس رشد بیان می‌کنند که کودک در می‌تواند بدون کمک راه برود و یا به طور میانگین، نوجوان در به بلوغ برسد.

- ۱ زیستی - ۱۵ ماهگی - ۱۲ تا ۱۴ سالگی
- ۲ جسمانی - ۱۵ ماهگی - ۱۱ تا ۱۴ سالگی
- ۳ زیستی - ۱۴ ماهگی - ۱۱ تا ۱۴ سالگی
- ۴ جسمانی - ۱۴ ماهگی - ۱۲ تا ۱۴ سالگی

۱۵۲ وراثت ایجاد کننده صفاتی در انسان است که

- ۱ از قبل در فرد نهفته است و تمامی آن در طول زمان ظاهر می‌شود.
- ۲ از انعقاد نطفه در فرد نهفته است و عمده آن از ابتدای تولد ظاهر می‌شود.
- ۳ از هنگام تولد در فرد نهفته است و تمامی آن در ابتدای تولد ظاهر می‌شود.
- ۴ از قبل در فرد نهفته است و قسمتی از آن در طول زمان ظاهر می‌شود.

۱۵۳ عبارت مطرح شده در کدام گزینه با سایر عبارات‌ها ارتباط مفهومی کم‌تری دارد؟

- ۱ رشد در دوره کودکی با سرعت و تغییرات بسیاری همراه است.
- ۲ بسیاری بر این باورند که روان‌شناسی رشد فقط خصوصیات دوره کودکی را بررسی می‌کند.
- ۳ روان‌شناسان رشد، به مطالعه علمی انسان از زمان انعقاد نطفه تا پایان زندگی می‌پردازند.
- ۴ دوره سنی کودکی نسبت به سایر دوره‌های رشد اهمیت بیش‌تری دارد.



۱۵۴ کدام یک از موارد زیر به ترتیب در مورد جنبه هیجانی، اخلاقی و شناختی درست است؟

- ۱ ابراز ناراحتی - روابط با همسالان - حل مسئله
 ۲ روابط با همسالان - رعایت حقوق دیگران - ابراز خشم
 ۳ ابراز خشم - رابطه با همسالان - ابراز خشم
 ۴ ابراز ناراحتی - رعایت حقوق دیگران - حل مسئله

۱۵۵ متن زیر، به ترتیب به کدام یک از عوامل مؤثر بر رشد اشاره دارد؟

سارا در بدو تولد از نظر ظاهری شباهتی عجیب به مادرش داشت. - در سن ۳ سالگی با استفاده از نرم افزارهای آموزشی کودکان و به کمک خواهرش، توانست جمع اعداد تک رقمی را بیاموزد. - به دلیل تلاش های پی در پی اش موفق به کسب رتبه برتر در کنکور سراسری شد. - اما دوستانش عقیده داشتند که موفقیت سارا به دلیل داشتن استعداد و بهره هوشی بالای اوست. - او پس از کسب مهارت های داستان نویسی چندین جلد کتاب نوشت و به یکی از نویسندگان مشهور تبدیل شد.

- ۱ وراثتی - محیطی - زیستی - محیطی
 ۲ وراثتی - زیستی - محیطی - محیطی
 ۳ زیستی - محیطی - زیستی - محیطی
 ۴ زیستی - محیطی - محیطی - زیستی

۱۵۶ به ترتیب کودک در می تواند بدون کمک راه برود و به طور میانگین نوجوان در به بلوغ می رسد و عوامل در ایجاد کننده صفاتی هستند که از قبل در فرد نهفته است.

- ۱ ۱۶ ماهگی - ۱۲ تا ۱۵ سالگی - وراثتی
 ۲ ۱۵ ماهگی - ۱۱ تا ۱۴ سالگی - وراثتی
 ۳ ۱۶ ماهگی - ۱۱ تا ۱۴ سالگی - محیطی
 ۴ ۱۵ ماهگی - ۱۲ تا ۱۵ سالگی - محیطی

۱۵۷ به ترتیب صحیح یا غلط بودن هر یک از عبارات های زیر در کدام گزینه به درستی ذکر شده است؟

(الف) مریم و محمد دوقلوهای همسانی هستند که از ویژگی های وراثتی یکسان برخوردارند.
 (ب) دوقلوهای ناهمسان از دو تخمک جدا به وجود آمده اند.

(ج) دوقلوهای همسان بیشتر اوقات از لحاظ رفتار و ظاهر قابل تشخیص از یکدیگر نیستند.

(د) بر اساس فرآیند رسش، آدمی، از هنگام تولد تا زمان مرگ، برخی خصوصیات را در جنبه های مختلف رشد نشان خواهد داد.

- ۱ غ، ص، ص، غ
 ۲ ص، غ، ص، ص
 ۳ غ، ص، غ، ص
 ۴ ص، غ، ص، غ

۱۵۸ به ترتیب با توجه به رشد جسمانی، (الف) کودک در چند ماهگی می تواند بدون کمک راه برود؟ (ب) به ترتیب با بررسی خصوصیات افراد فامیل نزدیک و دور می توان احتمال وقوع برخی ویژگی های رفتاری و شناختی را در نوزاد پیش بینی کرد. این مسئله اشاره به نقش تعیین کننده چه موردی دارد و این ویژگی ها از چه زمانی در فرد نهفته شده است؟

- ۱ (الف) ۱۲ ماهگی (ب) رسش - قبل از تولد
 ۲ (الف) ۱۵ ماهگی (ب) وراثت - قبل از تولد
 ۳ (الف) ۱۲ الی ۱۴ ماهگی (ب) آمادگی خاص نهفته - هنگام تولد
 ۴ (الف) ۱۱ الی ۱۴ ماهگی (ب) پختگی - شکل گیری تخمک

۱۵۹ به ترتیب هریک از عبارات زیر دلالت بر کدام جنبه های رشد دارد؟

- سانا به جای اصرار بر خواسته و خشمگین شدن، به صورت منطقی نیازهای خود را مطرح می کند.

- مهسا با داشتن لبخند بر صورت، می تواند ارتباط خوبی با دیگران برقرار سازد.

- مسعود علی رغم این که تمایل به خوردن باقی مانده کیک شکلاتی دارد، اما آن را برای برادرش کنار می گذارد.

- خواهرزاده امیر، بین بازه ۹ تا ۱۲ ماهگی قادر به بلند شدن از وضعیت نشسته است.

- ۱ اخلاقی - هیجانی - اجتماعی - شناختی
 ۲ شناختی - اخلاقی - اجتماعی - جسمانی
 ۳ اخلاقی - شناختی - هیجانی - اجتماعی
 ۴ شناختی - اجتماعی - اخلاقی - جسمانی

۱۶۰ به ترتیب، به طور میانگین، کودکان در چه سنی بدون کمک دیگران می توانند راه بروند و در چه سنی با کمک اطرافیان می توانند بنشینند؟

- ۱ ۱۶ ماهگی - ۷ ماهگی
 ۲ ۱۵ ماهگی - ۷ ماهگی
 ۳ ۱۶ ماهگی - ۶ ماهگی
 ۴ ۱۵ ماهگی - ۶ ماهگی



پاسخنامه تشریحی

۱) ۱ ۲ ۳ ۴ زیرا هر سه فعل این گزینه در باب «افتعال» هستند. سخت

۲) ۱ ۲ ۳ ۴ نکته مهم درسی: به فعلی که معنای آن با فاعل کامل نمی‌شود و به مفعول نیاز دارد، فعل متعدی می‌گویند. بررسی موارد در سایر گزینه‌ها:

در گزینه‌ی «۱»: «ذکرْتُ» فعل متعدی، در گزینه‌ی «۲»: «أشتری»، نیز فعل متعدی و «زان» فعل متعدی است. در گزینه‌ی «۴»: «جاء» فعل لازم است.

متوسط

۳) ۱ ۲ ۳ ۴ «البلاد» جمع «البلد» می‌باشد: البلاد = کشورهای (نادرستی گزینه‌های ۱ و ۴ زیرا به صورت مفرد «کشور» ترجمه شده است). بصرون علی: اصرار می‌کنند بر (نادرستی گزینه‌ی ۲ زیرا «تأکید می‌کنند» ترجمه شده است). موارد دیگر: «بثَّ التفرقة»: تفرقه پراکنی که فقط در گزینه‌ی ۳ به درستی ترجمه شده است.

متوسط

۴) ۱ ۲ ۳ ۴ تشریح گزینه‌های دیگر:

گزینه «۱»: «عَمَلَاءُ» مزدوران / الأعداء: دشمنان / يَدْعُونَ: فرا می‌خوانند

گزینه «۲»: «دَفَعْتُ الذَّكْرِيَّاتِ»: دفتر خاطرات

گزینه «۳»: «تَعَلَّمُوا وَ عَلَّمُوا»: یاد بگیرید و یاد بدهید.

سخت

۵) ۱ ۲ ۳ ۴ «تُبَاحِثَنَّ» مضارع مخاطبات از باب مفاعله است، اگر مضارع معلوم در ثلاثی مزید ضمه داشته باشد آن نشان‌دهنده این است که حرف زائد در آن ۱ حرف است بنابراین یکی از سه باب (افعال، تفعیل - مفاعله) خواهد بود. متوسط

متوسط

۶) ۱ ۲ ۳ ۴ ترجمه عبارت: روزی مدیر برای مطالعه و تحقیق علمی ما را به کتابخانه مرکزی برد.

کلماتی مانند «ذاتٌ یومٌ، یومٌ من الأيام» در ابتدای جمله می‌آیند، جمله می‌تواند به صورت اسمیه یا فعلیه نوشته شود، پس از فعل و فاعل و مفعول، جارٌ و مجرور می‌آید و اگر «المدیر» در ابتدای جمله قرار گیرد، بقیه کلمات جمله‌ای فعلیه را می‌سازند.

سخت

۷) ۱ ۲ ۳ ۴ «بهترین سخن آن است که مختصر و مفید باشد».

فقط با گزینه «۲» مطابقت دارد.

متوسط

۸) ۱ ۲ ۳ ۴ در گزینه «۱»: استفاده خواهیم کرد نادرست است.

در گزینه «۲»: می‌توانیم - شهرهایمان نادرست است.

در گزینه «۳»: می‌توانیم - نورهای نادرست است

متوسط

۹) ۱ ۲ ۳ ۴ ترجمه گزینه ۴: «هر گروهی به آنچه نزدشان است شادمانند»، ولی در مقابل آن آمده است (همانا این امت شماست امتی یگانه) که صورت سؤال مطابقت ندارد.

سخت

۱۰) ۱ ۲ ۳ ۴ «يُذْهِبَنَّ» فعل سوم شخص جمع مؤنث است و مصدر آن، «إذْهَابٌ» می‌باشد.

سخت

۱۱) ۱ ۲ ۳ ۴ اگر دو حرف O انتخاب شود، باید سه حرف از هفت حرف باقی‌مانده به $\binom{7}{3} = 35$ طریق انتخاب کرد. دو حرف O و سه حرف دیگر به $\frac{5!}{2!} = 60$ طریق جایگشت دارند.

بنابراین تعداد کلمه‌هایی که ۲ حرف O در آن‌ها باشد، $2100 = 35 \times 60$ است.

سخت

۱۲) ۱ ۲ ۳ ۴

$$\text{تعداد زیرمجموعه‌های } r \text{ عضوی یک مجموعه } n \text{ عضوی} = \binom{n}{r}$$

$$\Rightarrow \binom{n}{2} = 10 \Rightarrow \frac{n!}{(n-2)!2!} = 10 \Rightarrow \frac{n(n-1)(n-2)!}{2(n-2)!} = 10 \Rightarrow \frac{n(n-1)}{2} = 10$$

$$\Rightarrow n^2 - n = 20 \Rightarrow n^2 - n - 20 = 0 \Rightarrow (n-5)(n+4) = 0 \Rightarrow \begin{cases} n-5=0 \Rightarrow n=5 & \text{ق ق} \\ n+4=0 \Rightarrow n=-4 & \text{غ ق ق} \end{cases}$$

$$\text{تعداد زیرمجموعه‌های } 3 \text{ عضوی مجموعه } 5 \text{ عضوی} = \binom{5}{3} = \frac{5!}{3!2!} = \frac{5 \times 4 \times 3!}{2 \times 3!} = 10$$

سخت

۱۳ ۱ ۲ ۳ ۴

$$\frac{5!}{4!} = \frac{5 \times \cancel{4!}}{\cancel{4!}} = 5, \quad \frac{4!}{3!} = \frac{4 \times \cancel{3!}}{\cancel{3!}} = 4$$

$$\frac{3!}{2!} = \frac{3 \times \cancel{2!}}{\cancel{2!}} = 3, \quad \frac{2!}{1!} = \frac{2 \times \cancel{1!}}{\cancel{1!}} = 2, \quad \frac{1!}{0!} = \frac{1}{1} = 1$$

$$\left(\frac{5!}{4!}\right) + \left(\frac{4!}{3!}\right) + \dots + \left(\frac{1!}{0!}\right) = 5 + 4 + 3 + 2 + 1 = 15$$

متوسط

۱۴ ۱ ۲ ۳ ۴ در یکان ۵ انتخاب داریم و در دهگان ۴ تا و هرچه جلو می‌رویم یکی یکی کم می‌شود، پس ۵ در اعداد متوالی کوچکتر از خود ضرب می‌شود تا برابر ۶۰ شود.

$$5 \times 4 \times 3 = 60$$

پس عدد سه رقمی بوده است. $n = 3$

$$(n + 2)! = (3 + 2)! = 5! = 120$$

سخت

۱۵ ۱ ۲ ۳ ۴ هر وتر از به هم وصل کردن دو نقطه متمایز بدست می‌آید. پس از ۱۰ نقطه باید ۲ تا انتخاب کنیم و ترتیب هم مهم نیست. پس حاصل $\binom{10}{2}$ می‌شود.

$$\binom{10}{2} = \frac{10 \times 9}{2} = 45$$

متوسط

۱۶ ۱ ۲ ۳ ۴

۳ نوع آبمیوه + ۴ نوع غذای رستوران
تعداد طریق دعوت: $3 + 4 = 7$ یا

متوسط

۱۷ ۱ ۲ ۳ ۴ در شکل $A \cap B \cap C$ هاشور زده شده

متوسط

۱۸ ۱ ۲ ۳ ۴

$$\begin{aligned} & \binom{1}{1} \times \binom{1}{1} \times \binom{2}{2} \times \binom{1}{1} \times \binom{1}{1} + \binom{1}{1} \times \binom{1}{1} \times \binom{2}{1} \times \binom{1}{1} \times \binom{1}{1} + \binom{1}{1} \times \binom{2}{2} \times \binom{1}{1} \times \binom{1}{1} \times \binom{1}{1} \\ & + \binom{1}{1} \times \binom{2}{1} \times \binom{1}{1} \times \binom{1}{1} \times \binom{1}{1} \\ \Rightarrow & 2 + 2 + 2 + 2 = 8 \end{aligned}$$

سخت

۱۹ ۱ ۲ ۳ ۴ برای آن که عدد ۴ رقمی ساخته شده بزرگ تر از ۳۱۰۰ باشد، باید اولین رقم سمت چپ ۳ یا ۴ باشد. اکنون حالت بندی می‌کنیم.

$$\frac{1}{\{4\}} \times \frac{5}{\{0, 2, 4\}} \times \frac{5}{\{0, 2, 4\}} \times \frac{3}{\{0, 2, 4\}} = 75$$

اگر اولین رقم سمت چپ ۴ باشد:

برای آن که زوج باشد هم یکان باید یکی از ارقام $\{0, 2, 4\}$ باشد، پس رقم سمت راست ۳ حالت دارد. سایر ارقام هم به دلیل تکراری بودن، هر ۵ رقم می‌تواند باشد.

اگر اولین رقم سمت چپ ۳ باشد:

$$\frac{1}{\{3\}} \times \frac{4}{\{1, 2, 3, 4\}} \times \frac{5}{\{0, 2, 4\}} \times \frac{3}{\{0, 2, 4\}} = 60$$

در این حالت هم با در نظر گرفتن زوج بودن عدد، اولین رقم سمت راست ۳ حالت دارد.

برای آن که عدد مورد نظر بزرگ تر از ۳۱۰۰ باشد، صدگان آن (دومین رقم سمت چپ) باید یکی از ارقام $\{1, 2, 3, 4\}$ باشد. ولی رقم دهگان (دومین رقم سمت راست) با وجود تکراری بودن هر رقمی می‌تواند باشد.

منتها باید حواسمان باشد که در ۶۰ حالتی که اولین رقم سمت چپ ۳ باشد، به دلیل این که خود عدد ۳۱۰۰ هم شمرده شده، باید از کل حالات کم شود. حالات مورد نظر: $60 - 1 = 59$

$$59 + 75 = 134$$

۲۰ ۱ ۲ ۳ ۴

$$\left. \begin{aligned} & \frac{4}{\text{رقم یکان صفر باشد}} : \frac{4}{0} \times \frac{3}{\text{رقم یکان ۸ یا ۲ باشد}} : \frac{3}{8, 2} \times \frac{2}{\text{رقم یکان ۸ یا ۲ باشد}} : \frac{2}{8, 2} = 36 \\ & \frac{4}{\text{رقم یکان صفر باشد}} : \frac{4}{0} \times \frac{3}{\text{رقم یکان ۸ یا ۲ باشد}} : \frac{3}{8, 2} \times \frac{2}{\text{رقم یکان ۸ یا ۲ باشد}} : \frac{2}{8, 2} = 36 \end{aligned} \right\} \text{ دو حالت را در نظر می‌گیریم.} \Rightarrow 24 + 36 = 60$$

متوسط

۲۱ ۱ ۲ ۳ ۴ سن حمید را برابر x و سن برادر کوچکترش را برابر y و سن پسر عموی حمید را z در نظر می‌گیریم.

$$2 \rightarrow x - y = 2 \rightarrow x - 2 = y$$

$x + 20 = z$ → ۲۰ سال دیگر سن حمید، برابر سن فعلی پسر عموی خود می‌شود

اختلاف سن برادر حمید و پسر عموی حمید $z - y = (x + 20) - (x - 2) = x + 20 - x + 2 = 22$

سخت
 ۱ ۲ ۳ ۴ ۲۲

$$(x-1)x^2 + 3(x-1)x = 0 \xrightarrow[\text{می‌گیریم.}]{\text{از } x-1 \text{ فکتور}} (x-1)(x^2 + 3x) = 0$$

می‌دانیم اگر $a \times b = 0$ باشد در این صورت $a = 0$ یا $b = 0$ است، پس داریم:

$$\begin{cases} x-1 = 0 \rightarrow x = 1 \\ x^2 + 3x = 0 \rightarrow x(x+3) = 0 \rightarrow \begin{cases} x = 0 \\ x+3 = 0 \rightarrow x = -3 \end{cases} \end{cases}$$

مجموع جواب‌ها $= 1 + 0 - 3 = -2$

متوسط
 ۱ ۲ ۳ ۴ ۲۳

$$\frac{x+1}{x-2} = \frac{x-5}{x+6} \Rightarrow (x+1)(x+6) = (x-5)(x-2)$$

$$\Rightarrow x^2 + 7x + 6 = x^2 - 7x + 10$$

$$\Rightarrow x^2 + 7x + 6 - x^2 - 7x + 10 = 0$$

$$14x - 4 = 0 \Rightarrow x = \frac{4}{14} \Rightarrow x = \frac{2}{7}$$

متوسط
 ۱ ۲ ۳ ۴ ۲۴

$$8ax^2 + (a+2)^2x + 4 = 0 \xrightarrow{x=-1} 8a(-1)^2 + (a+2)^2(-1) + 4 = 0$$

$$\Rightarrow 8a - a^2 - 4 - 4a + 4 = 0 \Rightarrow -a^2 + 4a = 0$$

$$\Rightarrow a(-a+4) = 0 \Rightarrow \begin{cases} a = 0 \\ a = 4 \end{cases}$$

به ازای $a = 0$ معادله‌ی درجه‌ی دوم نیست، پس $a = 0$ قابل قبول نیست.

$$\Rightarrow 32x^2 + 36x + 4 = 0 \xrightarrow{\div 4} 8x^2 + 9x + 1 = 0$$

به ازای $a = 4$ داریم:

$$\Rightarrow \Delta = 81 - 4(8)(1) = 81 - 32 = 49$$

$$\Rightarrow x_{1,2} = \frac{-9 \pm 7}{16} = \begin{cases} x_1 = \frac{-16}{16} = -1 \\ x_2 = \frac{-2}{16} = \frac{-1}{8} = x' \end{cases}$$

$$ax' = 4\left(-\frac{1}{8}\right) = -\frac{1}{2}$$

سخت
 ۱ ۲ ۳ ۴ ۲۵

$$\frac{x-2}{5x} = \frac{1}{k} - \frac{4}{15x} \xrightarrow{(x=4)} \frac{4-2}{5 \times 4} = \frac{1}{k} - \frac{4}{15 \times 4}$$

$$\Rightarrow \frac{1}{10} = \frac{1}{k} - \frac{1}{15} \Rightarrow \frac{1}{k} = \frac{1}{10} + \frac{1}{15}$$

$$\Rightarrow \frac{1}{k} = \frac{3+2}{30} \Rightarrow 5k = 30 \Rightarrow k = 6$$

حال $k = 6$ را در معادله‌ی اولیه قرار می‌دهیم و معادله‌ی حاصل را حل می‌کنیم:

$$\frac{x-2}{5x} = \frac{1}{6} - \frac{4}{15x}$$

$$\Rightarrow \frac{x-2}{5x} = \frac{5x-8}{30x} \Rightarrow 30x^2 - 60x = 25x^2 - 40x \Rightarrow 5x^2 - 20x = 0$$

$$\Rightarrow 5x(x-4) = 0 \Rightarrow \begin{cases} x = 0 \text{ غ ق ف} \\ x = 4 \text{ ق ق ف} \end{cases}$$

پس معادله به جز $x = 4$ جواب دیگری ندارد.

متوسط
 ۱ ۲ ۳ ۴ ۲۶

باتوجه به اینکه مجموع ضرایب معادله‌ی درجه دوم $x^2 + 2x - 3 = 0$ برابر صفر است یعنی: $(1 + 2 - 3 = 0)$ پس خواهیم داشت:

۳۴) الف) در قیمت ۲۱۰ ریال، مقدار عرضه و تقاضا با هم برابر شده است. به این سطح قیمت، قیمت تعادلی می‌گویند و در این قیمت بازار به تعادل و ثبات می‌رسد و در آن کمبود یا مازاد مشاهده نمی‌شود.

ب) در سطوح قیمت بیش از ۲۱۰ ریال (ردیف‌های ۵، ۶ و ۷) در بازار با مازاد عرضه روبه‌رو می‌شویم؛ زیرا به دلیل گران بودن کالا، تولیدکنندگان که به دنبال کسب سود بیش‌ترند به تولید بیش‌تر می‌پردازند؛ در حالی که مصرف‌کنندگان به خرید و مصرف این کالای گران به آن مقدار تمایل نشان نمی‌دهند.

ج) در سطوح قیمت پایین‌تر از قیمت تعادلی (۱۹۵ ریال) در بازار با کمبود عرضه‌ای معادل ۸۰۰ کیلو (۲۰۰ - ۱۰۰۰) روبه‌رو می‌شویم. در این حالت چون گروهی از مصرف‌کنندگان به خرید کالای مورد نیاز خود موفق نشده‌اند، حاضرند برای خرید کالا مبلغ بیش‌تری بپردازند و این امر سبب افزایش قیمت کالا می‌شود. این افزایش قیمت تا سطحی ادامه می‌یابد که در آن، فاصله‌ی عرضه و تقاضا از بین برود و تعادل در بازار برقرار شود.

سخت

۳۵) الف) نمودار D نشانگر نمودار تقاضا است که نزولی می‌باشد و نمودار S نشانگر نمودار عرضه است که صعودی می‌باشد.

ب) محل برخورد نمودارهای عرضه و تقاضا، نقطه‌ی تعادلی بازار است. قیمت متناظر با آن قیمت تعادلی (۷۵۰ ریال) و مقدار متناظر با آن، مقدار تعادلی (۴۵ کیلو) نام دارد. ج) در سطوح قیمت بالاتر از قیمت تعادلی در بازار با مازاد عرضه رو به رو می‌شویم در این وضعیت چون گروهی از تولیدکنندگان موفق نمی‌شوند کالایشان را بفروشند، حاضر خواهند بود آن را با قیمتی کمتر به فروش برسانند؛ در نتیجه قیمت کم می‌شود.

د) در سطوح قیمت پایین‌تر از قیمت تعادلی در بازار با مازاد تقاضا یا کمبود عرضه مواجه می‌شویم. در قیمت ۲۵۰ ریال در بازار کمبود عرضه‌ای معادل (۶۰ - ۷۵) کیلو خواهیم داشت.

سخت

۳۶) الف) اقتصاددانان با تکیه بر مطالعات علمی خود، توانسته‌اند ماهیت روابط علت و معلولی بین پدیده‌های اقتصادی را کشف کنند؛ به همین دلیل، امروزه می‌توان در عرصه‌ی اقتصاد برای رسیدن به هدفی خاص، سیاست‌هایی را طراحی و اجرا کرده و نتایج اجرای آن‌ها را از قبل پیش‌بینی نمود.

ب) علم اقتصاد علمی است که انتخاب‌های بشر را به صورت رابطه‌ی منابع و عوامل تولید کمیاب - که موارد استفاده‌ی مختلف دارند - و نیازهای مادی نامحدود او مطالعه کرده و با ارائه‌ی بهترین انتخاب‌ها، رفتارهای فردی و جمعی انسان را مدیریت می‌کند.

ج) یک دانش‌آموز می‌تواند فرصت زمانی را که در اختیار دارد، به سینما رفتن و تماشای یک فیلم یا مطالعه، یادگیری و افزایش دانش و مهارت اختصاص دهد. وی تصمیم به سینما رفتن می‌گیرد؛ هزینه‌ی فرصت سینما رفتن، فرصت افزایش مهارت و دانشی است که آن را از دست داده است.

سخت

۳۷) ۱ ۲ ۳ ۴

الف) قیمت فعلی کالا در بازار ۵۵۰ تومان است یعنی بالاتر از قیمت تعادلی است پس مازاد عرضه خواهیم داشت و گزینه‌ای درست است که میزان عرضه‌ی آن در بازار کالا از میزان تقاضا بیش‌تر باشد.

گزینه‌های ۲ و ۴)

ب) با کاهش قیمت کالای مشابه کالای a ، مردم کالای مشابه را خریده و تقاضا برای کالای b کم‌تر از ۷۰۰ کیلو می‌شود.

پ) دولت تنها خریدار گندم است پس بازار در وضعیت انحصار خرید است.

ت)

قیمت \times مقدار تقاضا = حداکثر درآمد عرضه‌کنندگان

تومان $12,000 = 30 \times 400$

با توجه به این که میزان عرضه بالاتر از تقاضا است، پس بازار در وضعیت مازاد عرضه قرار دارد. پس قیمت فعلی بالاتر از قیمت تعادلی است و عددی می‌تواند قیمت تعادلی باشد که از ۴۰۰ تومان کم‌تر باشد.

سخت

۳۸) ۱ ۲ ۳ ۴

متوسط

۳۹) ۱ ۲ ۳ ۴

سخت

۴۰) الف) شیب منحنی تقاضا هرچه بیشتر باشد عکس‌العمل مصرف‌کننده به تغییرات کم‌تر می‌شود و آن کالا ضروری‌تر تلقی می‌گردد. هرچه شیب منحنی عرضه بیشتر شود کشش قیمتی عرضه کم و عکس‌العمل تولیدکنندگان به تغییرات قیمت کم خواهد بود - رابطه‌ی مقدار خرید و قیمت کالا، «معکوس» است.

ب) رفتار اقتصادی شامل تصمیم‌گیری، اقدام و واکنش تولیدکنندگان و مصرف‌کنندگان به تغییرات اقتصادی است - عامل هماهنگی تولیدکننده و عرضه‌کننده (عرضه و تقاضا) قیمت کالا است.

ج) هرگاه در بازار، قیمت در سطح قیمت تعادلی نباشد، عواملی آن را به سمت قیمت تعادلی می‌کشاند مشروط بر اینکه عوامل بیرونی (قیمت‌گذاری دولت) مانع این تعدیل نشود.

متوسط

۴۱) ۱ ۲ ۳ ۴ در آن دران

متوسط

۴۲) بر وزن : فاعلاتن، مفاعلن فعلن ولی سایرین بر وزن : فعولن، فاعولن، فعلن، فعل هستند.

نکته‌ی بسیار مهم (یک روش بسیار خوب)!

اگر چهار بیت داشتیم و قرار بود یکی از آنها با سایرین وزنی متفاوت داشته باشد، باز هم زیرک و هوشیار باشید، لازم نیست، هر چهار بیت را تقطیع کنید.

یک بیت را بخوانید و علامت‌هایش را بگذارید، سپس بیت دیگر را روی این علامت‌ها بخوانید به این ترتیب یک بیت که وزنی متفاوت دارد، مشخص می‌شود.

متوسط

۴۳) بر وزن : «فاعلاتن، فاعلاتن، فاعلن» است، ولی سایرین بر وزن «فاعلاتن مفاعلن فعلن» هستند.

سخت



۴۴ ۴ ۳ ۲ ۱

خر	ر	ما	رو	ز	ک	زیر
-	U	-	-	U	U	-
مر	خ	ل	پر	بند	دم	بار
-	U	U	-	-	-	-

متوسط

۴۵ ۴ ۳ ۲ ۱ در گزینه‌ی (۱)، واژه‌ی «وادی»، در گزینه‌ی (۲)، واژه‌ی «سوی»، و در گزینه‌ی (۴)، واژه‌ی «زندگی» در هر دو مصراع تغییر کمیت مصوت بلند به کوتاه داده‌اند.

متوسط

۴۶ ۴ ۳ ۲ ۱ روی کار آمدن سلسله قاجار و تثبیت حکومت مرکزی در ایران بازگشت به شیوه و الگوی گذشتگان در ادبیات پرونق تر از گذشته بود.

متوسط

۴۷ ۴ ۳ ۲ ۱ بهار علاوه بر آشنایی عمیق با زبان فارسی و ادبیات کهن از مسائل روز جامعه نیز آگاهی داشت و این شناخت و توانمندی را در خدمت آزادی و وطن خواهی درآورد. او با زبان حماسی و در سبک خراسانی شعر می‌سرود.

سخت

۴۸ ۴ ۳ ۲ ۱ علامه علی اکبر دهخدا از پیشگامان نثر جدید فارسی است. شعر هم می‌سرود. وی با روزنامه‌ی صور اسرافیل همکاری داشت. قائم مقام احیا کننده نثر فارسی است و منشآت مهم‌ترین اثر اوست.

سخت

۴۹ ۴ ۳ ۲ ۱ بررسی سایر گزینه‌ها:

گزینه ۱: شمس‌الدین و قمر از میرزا حسن‌خان بدیع است.

گزینه ۳: سرگذشت حاجی بابای اصفهانی اثر جیمز موریه است.

گزینه ۴: شمس و طغرا اثر محمدباقر میرزا خسروی است.

سخت

۵۰ ۴ ۳ ۲ ۱ بررسی سایر گزینه‌ها: گزینه ۱ از ادیب‌الممالک فراهانی است. گزینه ۲ از ایرج میرزا است و گزینه ۴ از فرخی یزدی است. فقط در گزینه ۳ که شاعر آن ملک‌الشعرا بهار است؛ در سرودن اشعار خود از زبان حماسی و سبک خراسانی بهره برده است.

سخت

۵۱ ۴ ۳ ۲ ۱ بررسی بیت از لحاظ سطح بیانی به معنای توجه کردن به آرایه‌های «تشبیه، استعاره (تشخیص)، کنایه و مجاز» است.

گزینه ۱: «چو غنچه: تشبیه/دل بستن/کنایه از عاشق شدن/ «بهار جوانی» اضافه‌ی تشبیهی (جوانی مثل بهار) و استعاره از معشوق

متوسط

۵۲ ۴ ۳ ۲ ۱ مفهوم مشترک: اشتیاق بازگشت به وطن

۱ و ۳) رهایی از دلبستگی به وطن

۴) بلاکشی عاشق

سخت

۵۳ ۴ ۳ ۲ ۱ صفحه ۳۶ زبان‌های ایرانی به سه دسته عمده فارسی باستان، میانه و نو تقسیم شده است.

سخت

۵۴ ۴ ۳ ۲ ۱ عبارت گزینه ۴، را نمی‌توان جزء نثر موزون به شمار آورد؛ زیرا ویژگی اصلی نثر موزون به کارگیری سجع‌های ساده است. نثر موزون با بهره‌گیری از جمله‌های کوتاه، خود را به شعر نزدیک می‌کند.

متوسط

۵۵ ۴ ۳ ۲ ۱ به این دلیل آثار خود را به عربی می‌نوشتند که مخاطبان بیشتری پیدا کنند.

سخت

۵۶ ۴ ۳ ۲ ۱ تشریح موارد نادرست:

ج) این تعریف، فقط ادبیات مکتوب را دربر می‌گیرد و از این نظر که شامل ادبیات شفاهی نمی‌شود، ناقص است.

د) ادبیات به راحتی و به مدد تخیل می‌تواند منطق معنایی زبان را درهم بریزد؛ یعنی هم کلمه را از معنای قراردادی آن خارج کند و هم منطق معنایی جمله را دگرگون سازد.

متوسط

۵۷ ۴ ۳ ۲ ۱ در عبارات گزینه‌های «۱، ۳ و ۴» استفاده مکرر از واژه‌ها و عبارات عربی (مانند ماخضّر، تکلف، تنعم، ان شاءالله عزّ و جلّ، فأما و ...) و نیز اطناب موجود در عبارت گزینه ۳، از ویژگی‌های نثر دوره غزنوی و سلجوقی است؛ اما در عبارت گزینه ۲، که از کتاب «التفهیم» انتخاب شده است، واژه‌های عربی اندکند و لغات فارسی کهنه (مانند «زیراک» و «اندر») به چشم می‌خورد که از ویژگی‌های نثر دوره سامانی است.

سخت

۵۸ ۴ ۳ ۲ ۱ نثر گزینه ۱ مربوط به دوره سامانی است با ویژگی‌هایی چون: ایجاز و اختصار در لفظ و معنا، تکرار فعل یا اسم، کوتاهی جملات، بهره‌گیری کمتر از لغات عربی اما در سایر گزینه‌ها که مربوط به دوره غزنوی و سلجوقی است ویژگی‌هایی همچون: اطناب، تمثیل و استشهاد به آیات و احادیث، حذف افعال به قرینه، کاربرد بیشتر لغات عربی؛ دیده می‌شود.

سخت

۵۹ ۴ ۳ ۲ ۱ در گزینه ۴، نشانه‌هایی از ویژگی‌های زبانی شعر سبک خراسانی دیده نمی‌شود. واژگان عربی نشان‌دهنده سبک عراقی هستند.

بررسی سایر گزینه‌ها:

گزینه ۱: «کنه و مهجور بودن برخی از کلمات» ← خوالیگران (آشپزان)

گزینه ۲: «یک متمم با دو حرف اضافه» ← به شهر اندر

گزینه ۳: «نبودن واژگان عربی و تفاوت تلفظ برخی واژگان» ← پراگنده - سپید

متوسط



- ۶۰ با دقت در گزینه‌های ۱، ۲، ۳ و ۴ و بررسی سطح نحوی و ادبی این جملات می‌توان فهمید هر سه گزینه، مربوط به نثر سده‌های پنجم و ششم هستند که لغات و ترکیبات عربی در این سبک زیاد است، جملات طولانی هستند و آرایه‌های ادبی کاربرد فراوانی دارند؛ اما در گزینه ۴ این موارد دیده نمی‌شود.
متوسط
- ۶۱ ولتر «کتاب تاریخ پترکبیر» را نوشته است.
سخت
- ۶۲ دکارت از پیشگامان تفکر علمی در جهان غرب محسوب می‌شود.
سخت
- ۶۳ هاتف اصفهانی، شاعر نامی ایران در عصر افشاریه و زندیه و از مؤسسان نهضت ادبی بازگشت بوده است.
متوسط
- ۶۴ سیاحت‌نامه حاج زین‌العابدین مراغه‌ای تأثیر به‌سزایی در ارتباط با آگاهی سیاسی اجتماعی مردم ایران و جنبش آنان علیه نظام استبدادی و برقراری مشروطه داشته است.
متوسط
- ۶۵ در تاریخ ۱۱۵۱ ق. / ۱۷۳۹ م. نبرد کرنال صورت گرفت.
سخت
- ۶۶ کریم خان علاوه بر مدارا با دشمنان و همدردی با مردم و ساده‌زیستی، رفتار مناسبی با اقلیت‌های مذهبی و دینی داشت.
متوسط
- ۶۷ میرزا محمد نصیر اصفهانی «پزشک کریم خان زند» بود.
متوسط
- ۶۸ خاوری شیرازی مورخ مشهور زمان فتحعلی شاه بود.
سخت
- ۷۰ بهادرشاه دوم، آخرین فرمانروای گورکانی هند توسط کمپانی هند شرقی انگلستان از قدرت برکنار شد و به برمه تبعید شد.
سخت
- ۷۱ متداول‌ترین ملاک تشخیص شهر و روستا ملاک جمعیتی است؛ اما این ملاک در نواحی مختلف دنیا متفاوت است.
متوسط
- ۷۲ در زمینه بررسی حوزه نفوذ عملکرد یک سکونت‌گاه، به دو جنبه «آستانه نفوذ و دامنه نفوذ» توجه می‌شود.
متوسط
- ۷۳ در برخی از بخش‌های جهان، در نتیجه گسترش فوق‌العاده زیاد دو یا چند مادرشهر در امتداد مسیرهای ارتباطی و حمل و نقل، زنجیره‌ای از مادرشهرها یا کلان‌شهرها پدید آمده است که به آن‌ها مگالوپلیس گفته می‌شود.
متوسط
- ۷۴ در برخی کشورها (مانند آلمان) روستاییان برای دریافت دستمزد بیشتر به طور نیمه‌وقت در شهرها کار می‌کردند که به زارعان نیمه‌وقت مشهور شده بودند.
سخت
- ۷۵ با سرمایه‌گذاری و خرید زمین‌های کشاورزی توسط شهرنشینان به منظور ایجاد کشت تجاری، روستانشینی کاهش یافت.
سخت
- ۷۶ به حداقل جمعیتی که تقاضای کالا، خدمات یا عملکردی از یک سکونتگاه دارند، آستانه نفوذ آن می‌گویند.
سخت
- ۷۷ در سال ۲۰۱۴ میلادی ۵۴ درصد جمعیت جهان ساکن شهرها بوده‌اند.
متوسط
- ۷۸ به ترتیب ژاپن، آرژانتین و هلند بیشترین سطح شهرنشینی در جهان را دارند.
سخت
- ۷۹ در روستاها فضاهای باز و چشم‌اندازهای طبیعی بیشتر و گسترده‌ترند. در شهرها، خانه‌ها، مغازه‌ها و فضاهای صنعتی به هم فشرده‌ترند و فعالیت‌های متنوع در فضاهای محدودتری متمرکز شده‌اند.
سخت
- گزینه ۱ ← به طور کلی شهرها از روستاها پرجمعیت‌ترند و تراکم جمعیت نیز در آن‌ها بیشتر است.
گزینه ۲ ← متداول‌ترین ملاک تشخیص شهر و روستا ملاک جمعیتی است.
گزینه ۴ ← در اغلب سکونت‌گاه‌های روستایی، درصد بیشتری از جمعیت فعال، در بخش کشاورزی فعالیت می‌کنند؛ اما در شهرها بیشتر مردم در بخش‌های صنعتی و خدماتی مشغول به کارند.
سخت
- ۸۰ تنها گزاره «ه» صحیح می‌باشد.
تشریح سایر گزاره‌ها:
الف) متداول‌ترین ملاک تشخیص شهر و روستا «ملاک جمعیتی» است.
ب) در اغلب سکونت‌گاه‌های روستایی درصد بیشتری از جمعیت فعال در بخش «کشاورزی» و در شهرها بیش‌تر مردم در بخش‌های «صنعتی» و «خدماتی» مشغول به کار هستند.
ج) تاکنون صاحب‌نظران درباره تعریف شهر و روستا و ملاک‌های تشخیص آن‌ها نظریات مختلفی داده‌اند اما هنوز تعریف مشخصی در این زمینه وجود ندارد.
د) در روستاها، چون جمعیت کم‌تر است، بیش‌تر افراد یکدیگر را می‌شناسند و روابط خویشاوندی، وابستگی اجتماعی و همکاری میان آن‌ها بیش‌تر است.
متوسط
- ۸۱
سخت
- ۸۲
متوسط



متوسط ۸۳ ۱ ۲ ۳ ۴

متوسط ۸۴ ۱ ۲ ۳ ۴ عبارت (الف) بیانگر علم باستان‌شناسی است.

عبارت (ب) باستان‌شناس را معرفی می‌کند.

عبارت (ج) دانش جغرافیای تاریخی را بیان می‌کند.

عبارت (د) تعریف علم تاریخ است.

سخت

متوسط ۸۵ ۱ ۲ ۳ ۴ امروزه باستان‌شناسان برای تاریخ‌گذاری و تعیین سن آثار باستانی از روش‌های علمی پیشرفته‌ای مانند روش رادیوکربن و شیوه پیشرفته تری موسوم به «پتاسیم

– آرگون، استفاده می‌کنند. منابع نوشتاری (مکتوب) برای شناخت کامل دوره‌ی تاریخی، مخصوصاً اوایل آن، کافی نیستند؛ زیرا عمده‌ی اطلاعات آن مربوط به رویدادهای سیاسی و نظامی و شرح اقدامات فرمانروایان است.

متوسط

متوسط ۸۶ ۱ ۲ ۳ ۴ باستان‌شناسی علاوه بر آن که میراث فرهنگی بشر را کشف و معرفی کرده است، نقش مهم‌تری در مرمت و نگهداری این میراث گران‌بها دارد و نتایج کاوش

های باستان‌شناسان، منبع ارزشمندی برای تحقیقات مورخان به شمار می‌رود.

متوسط

متوسط ۸۷ ۱ ۲ ۳ ۴ تصویر صورت سؤال، دسته جامی به شکل بز کوهی بالدار است که در سال ۱۸۹۷ میلادی در شوش ایران کشف شده است.

سخت

متوسط ۸۸ ۱ ۲ ۳ ۴ تعدادی از آثار و بناهای تاریخی کشورمان مانند «مردان نمکی زنجان و تمدن جیرفت کرمان»، به‌طور تصادفی کشف شده‌اند. اولین گام باستان‌شناسان، شناسایی و

کشف مکان و محوطه‌های باستانی است. در مرحله‌ی شناسایی و کشف از ابزارها و فناوری‌های جدید پیشرفته‌ای مانند روش‌های الکترومغناطیسی استفاده می‌شود.

دومین مرحله حفاری است که یکی از مراحل حساس کار باستان‌شناسان است و نیازمند دانش، تجربه و دقت فراوان است.

سخت

متوسط ۸۹ ۱ ۲ ۳ ۴ (الف) نتایج و تأثیرات برخی حوادث تاریخی مانند جنگ‌های صلیبی فقط محدود به زمان وقوع این حوادث نبوده است، بلکه دوران پس از آن حوادث را نیز به

طرز چشمگیری متأثر کرده است.

(ب) آگاهی تاریخی ایرانیان به گذشته خود، به همراه زبان فارسی و فرهنگ ایرانی، نقش زیادی در حفظ موجودیت و هویت آنان در طول تاریخ داشته است.

(پ) نیاکان ما به اتکاء آگاهی تاریخی به گذشته خود و دلبستگی به زبان و فرهنگ خویش توانسته‌اند در برابر حوادث عظیمی چون حمله اسکندر و حمله مغولان دوام بیاورند و مانع فروپاشی جامعه و فرهنگ ایرانی شوند.

متوسط

متوسط ۹۰ ۱ ۲ ۳ ۴ حفاری یکی از مراحل حساس کار باستان‌شناسان به‌شمار می‌رود و نیازمند دانش، تجربه و دقت فراوان است. چرا که ممکن است با کوچک‌ترین اشتباه، آسیب

بزرگی به آثار و بناهای تاریخی در حال کاوش وارد شود.

در مرحله استخراج و تنظیم اطلاعات، باستان‌شناسان با مقایسه آثار و بناهای باستانی در زمان‌های مختلف می‌کوشند تا سیر پیشرفت‌های فنی، هنری و فرهنگی مردمان گذشته را درک کنند.

سخت

متوسط ۹۱ ۱ ۲ ۳ ۴ مرزهای خشکی ۴۷٫۱ درصد مرزهای ایران را تشکیل می‌دهند و راه‌های آبی امکان روابط بازرگانی بیشتری را فراهم می‌کند و دریای خزر ۹۰ درصد خاویار

جهان را تامین می‌کند.

متوسط

متوسط ۹۲ ۱ ۲ ۳ ۴ ایران در ۴۴ تا ۶۳ درجه طول شرقی واقع شده است و موقعیت ما در یک کلاس درس نشان‌دهنده موقعیت ریاضی یا مطلق ما در آن کلاس می‌باشد.

سخت

متوسط ۹۳ ۱ ۲ ۳ ۴ گستردگی کشور ما در عرض‌های جغرافیایی به تنوع آب‌وهوا در کشور منجر شده است.

این تنوع آب‌وهوایی در نوع ۱- محیط زیست ۲- و در نهایت پیشرفت کشور ما مؤثر است.

سخت

متوسط ۹۴ ۱ ۲ ۳ ۴ نسبت قرارگیری محل نشستن دانش‌آموز به میز معلم، تخته کلاس و سایر پدیده‌های کلاس، موقعیت نسبی دانش‌آموز در کلاس است.

خلیج فارس بزرگ‌ترین منبع انرژی جهان را در خود جای داده است زیرا حدود ۶۶٫۰ درصد ذخایر نفت جهان و ۲۸٫۰ درصد ذخایر گاز جهان در این منطقه قرار دارد. گزینه‌های ۱ و ۳ و ۴ در مورد دلایل اهمیت خلیج فارس صحیح است.

متوسط

متوسط ۹۵ ۱ ۲ ۳ ۴ مجموعه ارزش‌ها و دلایل اهمیت خلیج فارس، باعث گردیده که قدرت‌های جهانی در گذشته و امروز متوجه خلیج فارس شوند زیرا تسلط بر تمام یا هر یک از

دلایل اهمیت این منطقه، موازنه راهبری و قدرت را در جهان تغییر می‌دهد.

متوسط

متوسط ۹۶ ۱ ۲ ۳ ۴ با توجه به مرز مشترک سیاسی ایران با همسایگانش، ایران جزء کشورهای پرمسایه است و با استفاده از نقشه جنوب غربی آسیا، ایران به ترتیب از بیش‌ترین

به کم‌ترین مرزهایش با همسایگان به شرح زیر می‌باشد.

۱- مرزهای خشکی

۲- مرزهای دریایی و رودخانه‌ای

۳- مرزهای دریاچه‌ای و باتلاقی

متوسط

متوسط ۹۷ ۱ ۲ ۳ ۴ (الف) محل قرار گرفتن هر پدیده در سطح کره زمین، موقعیت جغرافیایی آن پدیده است.

(ب) محل دقیق هر پدیده یا مکان، با توجه به طول و عرض جغرافیایی، موقعیت مطلق یا ریاضی آن مکان است.

(ج) مکان نشستن شما نسبت به سایر پدیده‌های کلاس، مثل میز معلم و تخته کلاس و ... موقعیت نسبی شما در کلاس است.

(د) محل قرارگیری هر مکان، نسبت به پدیده‌های طبیعی یا انسانی پیرامون خود، موقعیت نسبی آن مکان است.

(ه) ایران در جنوب منطقه معتدله نیم‌کره شمالی واقع شده است.

سخت



۹۸) ۱ ۲ ۳ ۴ قسمت اول گزینه ۳، صحیح می باشد ولی در ارتباط با قسمت دوم، خلیج فارس و دریای عمان به دلیل عدم صعود هوای مرطوب، در بارش سواحل جنوبی کشور، نقش چندانی ندارند.

تشریح گزینه های دیگر:

گزینه ۱: غلط (دارای آب و هوای گرم و مرطوب است؛ نه گرم و خشک) - صحیح

گزینه ۲: غلط (مانع ریزش بارش در دوره گرم سال (نه در دوره سرد) در کشور می شود) - غلط (در نواحی ساحلی شمال و جنوب کشور به علت نزدیک بودن به دریاها و افزایش رطوبت (نه کمبود رطوبت) اختلاف دما کمتر است).

گزینه ۴: صحیح - صحیح

سخت

۹۹) ۱ ۲ ۳ ۴ تشریح عبارت های نادرست:

ب) دریای خزر به واسطه دسترسی به بازار مصرف ۳۰۰ میلیون نفری کشورهای آسیای میانه از موقعیت نسبی بالایی برخوردار است.

ج) ایران کشور وسیعی است و با ۱۵ کشور مرز خشکی یا آبی دارد.

ه) ایران طولانی ترین مرز را با عراق دارد.

سخت

۱۰۰) ۱ ۲ ۳ ۴ ایران در عرض جغرافیایی ۲۵ تا ۳۹ درجه در جنوب منطقه معتدله نیمکره شمالی قرار گرفته و همچنین در ۴۴ تا ۶۳ درجه طول شرقی واقع شده است. محل دقیق هر مکان، با توجه به موقعیت جغرافیایی آن، موقعیت ریاضی یا مطلق آن محل است. گستردگی کشور ما در این عرض ها به تنوع آب و هوا در آن منجر شده است.

متوسط

۱۰۱) ۱ ۲ ۳ ۴ الف - انتقادی

ب - تفهیمی

ج - انتقادی

د - پوزیتیویستی

سخت

۱۰۲) ۱ ۲ ۳ ۴ در گزینه ۱ قسمت اول شناخت علمی را اضافه مطرح کرده است. به همین دلیل گزینه ۱ قسمت اول نادرست می باشد.

متوسط

۱۰۳) ۱ ۲ ۳ ۴ - غنی تر شدن دانش عمومی ← افزایش ذخیره دانش علمی جامعه

- ارائه راهکارهای صحیح برای مسائل زندگی اجتماعی ← تلاش افرادی که شناخت علمی از مسائل دارند.

- دست برداشتن از بخشی از ذخیره دانشی به نفع بخشی دیگر ← حل تعارضات میان دانش عمومی و دانش علمی

متوسط

۱۰۴) ۱ ۲ ۳ ۴ - تکنولوژی ابزار تسلط بر طبیعت و وسیله راهسازی او از محدودیت های طبیعی است.

- قادر به داوری نسبت به ارزش ها و هنجارهای اجتماعی نیستند.

- فروپاشی ارزش ها و هنجارهای پیشین

سخت

۱۰۵) ۱ ۲ ۳ ۴ گزینه ۱: قسمت اول و دوم درست است.

گزینه ۲: قسمت اول نادرست است - قسمت دوم درست است.

گزینه ۴: قسمت اول و دوم درست است.

سخت

۱۰۶) ۱ ۲ ۳ ۴ - منتقد - فهم متقابل انسان ها و جوامع - پدیده های اجتماعی

سخت

۱۰۷) ۱ ۲ ۳ ۴ گزینه ۱: درست - درست

گزینه ۲: نادرست - نادرست

گزینه ۳: نادرست - درست

گزینه ۴: درست - نادرست

متوسط

۱۰۸) ۱ ۲ ۳ ۴ - تفهیمی

- پوزیتیویستی

- تجویزی و انتقادی

متوسط

۱۰۹) ۱ ۲ ۳ ۴ در گزینه ۳، قسمت اول انتقادی اضافه مطرح شده و نادرست است.

ترتیب زمانی جامعه شناسی: پوزیتیویستی، تفهیمی-تفسیری و انتقادی

متوسط

۱۱۰) ۱ ۲ ۳ ۴ - جامعه شناسی پوزیتیویستی: مطالعه پدیده طلاق به منظور پیش بینی روند و چگونگی کنترل آن در جامعه

- جامعه شناسی تفهیمی: ورود به جمع کسانی که طلاق گرفته اند و تلاش در جهت فهم عقاید و رفتارهای آنها

- جامعه شناسی انتقادی: فهم پدیده طلاق و داوری درباره ارزش ها و هنجارهای آن

سخت

۱۱۱) ۱ ۲ ۳ ۴ عرف و قواعد جامعه جزء هنجارهای اجتماعی می باشد که باید های اجتماعی را معرفی می کند مثل اینکه برای دانشدن باید به مدرسه رفت و هر یک از باورها

و ارزش های یک جامعه عقاید آن جامعه را مطرح می کند مثل اینکه مطرح نشده است: (انسان تربیت پذیر است).

متوسط



۱۱۲) ارزش ها و عقاید جزء لایه های عمیق و بنیادین جهان اجتماعی هستند. (۱ ۲ ۳ ۴)

متوسط

۱۱۳) در جهان متجدد عناصر معنوی و مقدس طرد می شوند و جهان از هیچ گونه قداستی برخوردار نیست. رشد علوم تجربی و فن آوری حاصل از آن برای تسلط بر طبیعت و جامعه را «گسترش عقلانیت ابزاری» می گویند. (۱ ۲ ۳ ۴)

سخت

۱۱۴) بررسی موارد نادرست: (۱ ۲ ۳ ۴)

الف) منظور از جهان متجدد غرب بعد از رنسانس یعنی غرب چهارصد سال اخیر است.
ت) جهان متجدد فقط علمی را که با روش های تجربی به دست می آید علم می داند.

سخت

۱۱۵) تفاوت هایی که مربوط به لایه های عمیق جهان اجتماعی است و عناصر محوری باشد، آن را به جهان اجتماعی دیگری تبدیل می کند. تفاوت هایی که مربوط به لایه های سطحی جهان اجتماعی باشد، از نوع تفاوت هایی که به ارزش کلان، آرمان ها و اعتقادات اصلی بازگردد. از نوع تفاوت های میان جهان های اجتماعی مختلف است. (۱ ۲ ۳ ۴)

سخت

۱۱۶) - خرد (۱ ۲ ۳ ۴)

- میانه

- کلان

سخت

۱۱۷) گزینه ۳: نادرست: وابستگی ندارند ← وابسته هستند / می شوند ← نمی شوند (۱ ۲ ۳ ۴)

متوسط

۱۱۸) فراعقلانی اند ← فراتجربی اند (۱ ۲ ۳ ۴)

سخت

۱۱۹) هر جهان اجتماعی تا زمانی که از طریق مشارکت اجتماعی افراد پا برجاست، پیامدهای آن نیز باقی است. (۱ ۲ ۳ ۴)

متوسط

۱۲۰) این ضرب المثل اشاره به نگاه تک خطی می کند. عده ای از جامعه شناسان معتقدند که همه جهان های اجتماعی شبیه یکدیگرند. بر همین اساس نیز مسیر یکسانی را طی می کنند؛ یعنی همه آن ها شبیه یک نوع موجود زنده اند و تفاوتشان همانند تفاوتی است که آن موجود زنده در مراحل مختلف رشد خود از دوران کودکی تا مراحل بزرگسالی پیدا می کند. (۱ ۲ ۳ ۴)

متوسط

۱۲۱) امکان ذاتی معنایی جز این ندارد که اگر علتشان باشد موجود می شوند و اگر علتشان نباشد معدوم. (۱ ۲ ۳ ۴)

سخت

۱۲۲) چون نسبت با وجود را خواسته بنابراین رابطه های واجب الوجود، ممکن الوجود و ممتنع الوجود به رابطه ی وجود با مفاهیم و موضوعات مربوط می شود و به بحث مواد ثلاث یا اقسام وجود در فلسفه مربوط می شود. (۱ ۲ ۳ ۴)

سخت

۱۲۳) مغایرت وجود و ماهیت یا زیادت وجود بر ماهیت در ذهن، یکی از اصول حکماست که به اهمیت این تفکیک، در بحث حکما «درباره ملاک نیازمندی معلول به علت بیش تر؛ پی می بریم. (۱ ۲ ۳ ۴)

متوسط

۱۲۴) نسبت میان ماهیت وجود سه حالت ممکن است: واجب الوجود / ممتنع الوجود / ممکن الوجود و در ممکن الوجود نسبت میان ماهیت و وجود یا ضرورت است و یا عدم ضرورت. (۱ ۲ ۳ ۴)

بررسی موارد در سایر گزینه ها:

گزینه ۱: «به موضوعی ممتنع الوجود گویند که محمول وجود هرگز نمی تواند بر آن عارض شود.

گزینه ۳: «دو ضرورت از موضوع سلب می شود، ضرورت وجود و ضرورت عدم؛ چرا که در رابطه ی امکانی موضوع ذاتی است که نه از وجود ابا دارد و نه از عدم.

گزینه ۴: «مفهوم وجود در خارج است که صفت امتناع را نمی پذیرد؛ اما در عالم ذهن، حکما سه قسم رابطه ی بین موضوع و محمول در نظر گرفته اند که عبارتند از: وجوب و امکان و امتناع.

متوسط

۱۲۵) واجب الوجود تنها یک مصداق دارد؛ اما ممتنع الوجود بیش از یک مصداق دارد. (۱ ۲ ۳ ۴)

متوسط

۱۲۶) (۱ ۲ ۳ ۴)

بررسی سایر گزینه ها:

گزینه ۱: «نادرست است؛ چون در ذهن ۲ مفهوم ایجاد می شود.

گزینه ۳: «دو تصور تشکیل می شود، نه یک تصور ۲ جزئی.

گزینه ۴: «در نسبت دادن (حمل) مفهومی غیر وجود به موضوع، قضیه سه جزئی شکل می گیرد.

سخت

۱۲۷) غلط بودن ۱ و ۲ آشکار است؛ چون مفهوم وجود و ماهیت در ذهن عینیت ندارد. (۱ ۲ ۳ ۴)

نادرستی گزینه ۳: «بخش دوم غلط است. اثبات وجود نیازمند دلیل است.

متوسط

۱۲۸) در قضیه «خدا هست» ← وجود و هستی برای خداوند ← واجب است. (۱ ۲ ۳ ۴)

نسبت تساوی داشتن با وجود و عدم ← ممکن الوجود (مانند: طبیعت)

متوسط

۱۲۹) آنچه که وجود خیالی و فرضی داشته باشد ولی قابل تصور باشد، ممکن است روزی بتواند وجود یابد. بنابراین گزینه مذکور مربوط به ممکن الوجود است، نه ممتنع الوجود. (۱ ۲ ۳ ۴)

سخت

انسانی نظام جدید ۳ این



- ۱۳۰ (۱ ۲ ۳ ۴) ضرورت قضیه نخست در درس یک اثبات شده است و در مورد قضیه دوم نیز حمل ذاتیات شیء بر آن نیازمند دلیل نیست و ضروری است. (براساس نظر ملاصدرا)
- سخت
- ۱۳۱ (۱ ۲ ۳ ۴) اگر در یک ترکیب اضافی «واژه فلسفه» مضاف واقع شود نشان دهنده فلسفه مضاف می باشد مانند فلسفه حقوق، فلسفه هنر و ...، اما اگر در جایگاه مضاف الیه بیاید بیانگر فلسفه اولی یا متافیزیک می باشد، مانند دانش فلسفه.
- متوسط
- ۱۳۲ (۱ ۲ ۳ ۴) در گزینه (۴) تمامی واژه ها بیانگر ماوراءالطبیعه می باشند.
- متوسط
- ۱۳۳ (۱ ۲ ۳ ۴) این گزینه مرتبط با فلسفه اخلاق است در حالی که سایر پرسش ها در حیطه فلسفه هنر بررسی می شوند.
- متوسط
- ۱۳۴ (۱ ۲ ۳ ۴) سوالات مطرح شده در صورت سوال به ترتیب مربوط به فلسفه اولی، فلسفه مضاف و دانشی به جز فیزیک است که گزینه ۲ ترتیب صحیحی از این پرسش ها را نشان می دهد.
- سخت
- ۱۳۵ (۱ ۲ ۳ ۴) ماوراءالطبیعه بخشی از عالم هستی است که برتر از عالم طبیعت و مادی می باشد.
- سخت
- ۱۳۶ (۱ ۲ ۳ ۴) چنانچه مقصود از فلسفه مابعدالطبیعه باشد، در این حالت فلسفه به عنوان یک دانش مستقل مورد بررسی قرار می گیرد.
- متوسط
- ۱۳۷ (۱ ۲ ۳ ۴) اگر در یک ترکیب اضافی واژه فلسفه مضاف واقع شود، نشان دهنده فلسفه مضاف می باشد، مانند فلسفه حقوق، فلسفه هنر و ...، اما اگر در جایگاه مضاف الیه بیاید، بیانگر فلسفه اولی یا متافیزیک می باشد، مانند دانش فلسفه.
- سخت
- ۱۳۸ (۱ ۲ ۳ ۴) هستی شناسی موضوع فلسفه اولی یا متافیزیک است و در این کاربرد، فلسفه به عنوان یک دانش خاص و مستقل مورد بررسی قرار می گیرد.
- سخت
- ۱۳۹ (۱ ۲ ۳ ۴) از نظر افلاطون برترین موجود در جهان مُثُل، مثال خیر است نه انسان.
- سخت
- ۱۴۰ (۱ ۲ ۳ ۴) هر فیلسوفی می کوشد با کمک عقل و استدلال و منطق پاسخ درست را بیابد و با همان استدلال و منطق آن پاسخ را با دیگران درمیان بگذارد. با دیدن اختلاف نظر ناامید نمی شود؛ چون او می داند، همانطور که امکان اشتباه در انسان هست، امکان رسیدن به حقیقت نیز در او وجود دارد. فیلسوف می کوشد عوامل اشتباه و موانع را از راه تفکر بردارد و به حقیقت، آن گونه که هست برسد، نه آن گونه که دلش می خواهد و احساساتش او را به آن سو تحریک می کند.
- متوسط
- ۱۴۱ (۱ ۲ ۳ ۴) معنای اصلی ← مطابقی
معنایی بیرون از معنای اصلی ← التزامی
بخشی از معنای اصلی ← تضمینی
- متوسط
- ۱۴۲ (۱ ۲ ۳ ۴) علم منطق به زبان خاصی وابسته نیست و مسائلی را که درباره ی زبان مطرح می کند در همه ی زبان ها جاری است.
- متوسط
- ۱۴۳ (۱ ۲ ۳ ۴) مغالطه نگارشی می تواند ناشی از کتابت باشد مثلاً صغه و سغه و بار ارزشی کلمات، کلمات متفاوتی هستند که ظنین های گوناگون دارند مانند بنشین و بتمرگ و مغالطه ابهام در عبارت ناشی از به کار بردن کلمات دو پهلو است.
- سخت
- ۱۴۴ (۱ ۲ ۳ ۴) دلالت لفظ سه بر فرد و حاتم بر علی خارج از معنای موضوع له است بنابراین هر دو التزامی است.
- سخت
- ۱۴۵ (۱ ۲ ۳ ۴) فقط در گزینه ی ۲ ابهام ساختاری وجود دارد، چون دارای دو معنا است.
معنای اول - هندو گفته است خدا دوتاست لعنت باد بر کسی که می گوید خدا یکی است.
معنای دوم - هندو به طعنه (مسخره) گفته است خدا دوتاست و لعنت خدا بر کسی که بگوید خدا دوتاست.
- سخت
- ۱۴۶ (۱ ۲ ۳ ۴) راهنمایی ذهن انسان از چیزی به امر دیگری را «دلالیت» می گویند: دلالت انواعی دارد که مطابقی و تضمینی و التزامی از انواع دلالت می باشند. و تاب اول و دوم هر دو دلالت «التزامی» هستند و منظور از خراب آباد نیز کنایه از دنیا است، پس این مفهوم هم دلالت «التزامی» دارد.
- سخت
- ۱۴۷ (۱ ۲ ۳ ۴) عبارت «تازه به دوران رسیده» دارای بار ارزشی «منفی» است و کلمه «بی مصرف» نیز دارای بار ارزشی «منفی» می باشد و در عبارت «ای مهر تو در دلها وی مهر تو بر لبها» لفظ «مهر» دارای «اشتراک لفظ» می باشد.
- متوسط
- ۱۴۸ (۱ ۲ ۳ ۴) اشتباه در کتابت و نگارش می تواند باعث پدید آمدن خطای ذهنی شود؛ عدم رعایت دقیق علائم سجاوندی و حرکات کلمات، باعث پدید آمدن مغالطه نگارشی کلمات می شود.
- سخت
- ۱۴۹ (۱ ۲ ۳ ۴) «از انتخاب شما راضی هستم» مغالطه ابهام در مرجع ضمیر است؛ زیرا به دو معنا به کار می رود: (۱) از انتخاب کردن شخص شما راضی هستم. (۲) از انتخابی که شما انجام داده اید، راضی هستم.
- متوسط
- ۱۵۰ (۱ ۲ ۳ ۴) مغالطه ابهام در مرجع ضمیر بر اثر معلوم نبودن مرجع ضمیر یا استفاده از عبارات دوپهلوی است. مغالطه نگارشی کلمات به علت عدم رعایت حرکات کلمات، حرکت گذاری نادرست و عدم رعایت علائم سجاوندی است. مغالطه توسل به معنای ظاهری از به کار بردن انواع دلالت ها به جای یکدیگر به وجود می آید.
- متوسط



۱۵۱) روان‌شناسان بر اساس عامل جسمانی بیان می‌کنند که کودک به طور میانگین، در ۱۵ ماهگی بدون کمک می‌تواند راه برود یا به طور میانگین، نوجوان در ۱۱ تا ۱۴ سالگی به بلوغ می‌رسد.

متوسط

۱۵۲) وراثت به عنوان یک عامل زیستی مؤثر بر رشد شناخته شده است. عوامل زیستی، ایجادکننده صفاتی هستند که از قبل در فرد نهفته است و برخی از این صفات از بدو تولد در نوزاد بروز می‌کند اما ظهور برخی دیگر از صفات نیازمند گذر زمان است.

متوسط

۱۵۳) گزینه‌های «۱»، «۲» و «۴»، دربارهٔ رشد دوره کودکی و اهمیت آن است اما گزینهٔ «۳»، به رشد در تمام طول زندگی اشاره دارد.

متوسط

۱۵۴) جنبهٔ هیجانی ← ابراز ناراحتی

جنبهٔ اخلاقی ← رعایت حقوق دیگران

جنبهٔ شناختی ← حل مسئله

سخت

۱۵۵) شباهت به مادر ← عامل زیستی / آموختن جمع اعداد به وسیلهٔ نرم‌افزار ← عامل محیطی / کسب رتبهٔ برتر کنکور با تلاش زیاد ← عامل محیطی / موفق شدن به دلیل بهرهٔ هوشی بالا ← عامل زیستی / نوشتن کتاب پس از کسب مهارت داستان‌نویسی ← عامل محیطی

سخت

۱۵۶) کودک در ۱۵ ماهگی بدون کمک می‌تواند راه برود. نوجوان در ۱۱ تا ۱۴ سالگی به بلوغ می‌رسد. عوامل وراثتی، ایجادکنندهٔ صفاتی هستند که از قبل در فرد نهفته است.

سخت

۱۵۷) الف ← گزارهٔ غلط ← دوقلوهای غیر هم‌جنس لزوماً دوقلوهای ناهمسان هستند.

د ← گزارهٔ غلط ← بر اساس فرآیند رشد، آدمی از دورهٔ جنینی تا زمان مرگ، برخی خصوصیات را در جنبه‌های مختلف رشد نشان خواهد داد.

سخت

۱۵۸) کودک در ۱۵ ماهگی می‌تواند بدون کمک راه برود. عوامل وراثتی ایجادکنندهٔ صفاتی هستند که قبل از تولد در فرد نهفته است.

متوسط

۱۵۹) منطق داشتن در طرح نیازها ← جنبهٔ شناختی

ارتباط خوب با دیگران ← جنبهٔ اجتماعی

ترجیح دادن دیگری بر خود ← جنبهٔ اخلاقی

بلند شدن از وضعیت نشسته ← جنبهٔ جسمانی

متوسط

۱۶۰) کودکان معمولاً در ۱۵ ماهگی می‌توانند بدون کمک راه بروند و از ۳ تا ۶ ماهگی می‌توانند با کمک اطرافیان بنشینند.

سخت



پاسخنامه کاپری

۱	۱	۲	۳	۴
۲	۱	۲	۳	۴
۳	۱	۲	۳	۴
۴	۱	۲	۳	۴
۵	۱	۲	۳	۴
۶	۱	۲	۳	۴
۷	۱	۲	۳	۴
۸	۱	۲	۳	۴
۹	۱	۲	۳	۴
۱۰	۱	۲	۳	۴
۱۱	۱	۲	۳	۴
۱۲	۱	۲	۳	۴
۱۳	۱	۲	۳	۴
۱۴	۱	۲	۳	۴
۱۵	۱	۲	۳	۴
۱۶	۱	۲	۳	۴
۱۷	۱	۲	۳	۴
۱۸	۱	۲	۳	۴
۱۹	۱	۲	۳	۴
۲۰	۱	۲	۳	۴
۲۱	۱	۲	۳	۴
۲۲	۱	۲	۳	۴
۲۳	۱	۲	۳	۴
۲۴	۱	۲	۳	۴
۲۵	۱	۲	۳	۴
۲۶	۱	۲	۳	۴
۲۷	۱	۲	۳	۴
۲۸	۱	۲	۳	۴
۲۹	۱	۲	۳	۴
۳۰	۱	۲	۳	۴
۳۱	۱	۲	۳	۴
۳۲	۱	۲	۳	۴
۳۳	۱	۲	۳	۴
۳۴	۱	۲	۳	۴
۳۵	۱	۲	۳	۴
۳۶	۱	۲	۳	۴
۳۷	۱	۲	۳	۴
۳۸	۱	۲	۳	۴
۳۹	۱	۲	۳	۴
۴۰	۱	۲	۳	۴

۴۱	۱	۲	۳	۴
۴۲	۱	۲	۳	۴
۴۳	۱	۲	۳	۴
۴۴	۱	۲	۳	۴
۴۵	۱	۲	۳	۴
۴۶	۱	۲	۳	۴
۴۷	۱	۲	۳	۴
۴۸	۱	۲	۳	۴
۴۹	۱	۲	۳	۴
۵۰	۱	۲	۳	۴
۵۱	۱	۲	۳	۴
۵۲	۱	۲	۳	۴
۵۳	۱	۲	۳	۴
۵۴	۱	۲	۳	۴
۵۵	۱	۲	۳	۴
۵۶	۱	۲	۳	۴
۵۷	۱	۲	۳	۴
۵۸	۱	۲	۳	۴
۵۹	۱	۲	۳	۴
۶۰	۱	۲	۳	۴
۶۱	۱	۲	۳	۴
۶۲	۱	۲	۳	۴
۶۳	۱	۲	۳	۴
۶۴	۱	۲	۳	۴
۶۵	۱	۲	۳	۴
۶۶	۱	۲	۳	۴
۶۷	۱	۲	۳	۴
۶۸	۱	۲	۳	۴
۶۹	۱	۲	۳	۴
۷۰	۱	۲	۳	۴
۷۱	۱	۲	۳	۴
۷۲	۱	۲	۳	۴
۷۳	۱	۲	۳	۴
۷۴	۱	۲	۳	۴
۷۵	۱	۲	۳	۴
۷۶	۱	۲	۳	۴
۷۷	۱	۲	۳	۴
۷۸	۱	۲	۳	۴
۷۹	۱	۲	۳	۴
۸۰	۱	۲	۳	۴

۸۱	۱	۲	۳	۴
۸۲	۱	۲	۳	۴
۸۳	۱	۲	۳	۴
۸۴	۱	۲	۳	۴
۸۵	۱	۲	۳	۴
۸۶	۱	۲	۳	۴
۸۷	۱	۲	۳	۴
۸۸	۱	۲	۳	۴
۸۹	۱	۲	۳	۴
۹۰	۱	۲	۳	۴
۹۱	۱	۲	۳	۴
۹۲	۱	۲	۳	۴
۹۳	۱	۲	۳	۴
۹۴	۱	۲	۳	۴
۹۵	۱	۲	۳	۴
۹۶	۱	۲	۳	۴
۹۷	۱	۲	۳	۴
۹۸	۱	۲	۳	۴
۹۹	۱	۲	۳	۴
۱۰۰	۱	۲	۳	۴
۱۰۱	۱	۲	۳	۴
۱۰۲	۱	۲	۳	۴
۱۰۳	۱	۲	۳	۴
۱۰۴	۱	۲	۳	۴
۱۰۵	۱	۲	۳	۴
۱۰۶	۱	۲	۳	۴
۱۰۷	۱	۲	۳	۴
۱۰۸	۱	۲	۳	۴
۱۰۹	۱	۲	۳	۴
۱۱۰	۱	۲	۳	۴
۱۱۱	۱	۲	۳	۴
۱۱۲	۱	۲	۳	۴
۱۱۳	۱	۲	۳	۴
۱۱۴	۱	۲	۳	۴
۱۱۵	۱	۲	۳	۴
۱۱۶	۱	۲	۳	۴
۱۱۷	۱	۲	۳	۴
۱۱۸	۱	۲	۳	۴
۱۱۹	۱	۲	۳	۴
۱۲۰	۱	۲	۳	۴

۱۲۱	۱	۲	۳	۴
۱۲۲	۱	۲	۳	۴
۱۲۳	۱	۲	۳	۴
۱۲۴	۱	۲	۳	۴
۱۲۵	۱	۲	۳	۴
۱۲۶	۱	۲	۳	۴
۱۲۷	۱	۲	۳	۴
۱۲۸	۱	۲	۳	۴
۱۲۹	۱	۲	۳	۴
۱۳۰	۱	۲	۳	۴
۱۳۱	۱	۲	۳	۴
۱۳۲	۱	۲	۳	۴
۱۳۳	۱	۲	۳	۴
۱۳۴	۱	۲	۳	۴
۱۳۵	۱	۲	۳	۴
۱۳۶	۱	۲	۳	۴
۱۳۷	۱	۲	۳	۴
۱۳۸	۱	۲	۳	۴
۱۳۹	۱	۲	۳	۴
۱۴۰	۱	۲	۳	۴
۱۴۱	۱	۲	۳	۴
۱۴۲	۱	۲	۳	۴
۱۴۳	۱	۲	۳	۴
۱۴۴	۱	۲	۳	۴
۱۴۵	۱	۲	۳	۴
۱۴۶	۱	۲	۳	۴
۱۴۷	۱	۲	۳	۴
۱۴۸	۱	۲	۳	۴
۱۴۹	۱	۲	۳	۴
۱۵۰	۱	۲	۳	۴
۱۵۱	۱	۲	۳	۴
۱۵۲	۱	۲	۳	۴
۱۵۳	۱	۲	۳	۴
۱۵۴	۱	۲	۳	۴
۱۵۵	۱	۲	۳	۴
۱۵۶	۱	۲	۳	۴
۱۵۷	۱	۲	۳	۴
۱۵۸	۱	۲	۳	۴
۱۵۹	۱	۲	۳	۴
۱۶۰	۱	۲	۳	۴

